



Государственное автономное учреждение Московской области
«Научно-исследовательский и проектный институт градостроительства»
(ГАУ МО «НИиПИ градостроительства»)

143960, Московская область, г. Реутов, проспект Мира, д. 57, помещение III, тел: +7 (495) 242 77 07,
niipi@mosreg.ru

Договор № 170-2023
от 12.10.2023

ПРОЕКТ

**«ВНЕСЕНИЕ ИЗМЕНЕНИЙ В ГЕНЕРАЛЬНЫЙ ПЛАН
СЕРГИЕВО-ПОСАДСКОГО ГОРОДСКОГО ОКРУГА
МОСКОВСКОЙ ОБЛАСТИ ПРИМЕНИТЕЛЬНО К ЗЕМЕЛЬНОМУ
УЧАСТКУ С КАДАСТРОВЫМ НОМЕРОМ 50:05:0040247:13»**

МАТЕРИАЛЫ ПО ОБОСНОВАНИЮ ГЕНЕРАЛЬНОГО ПЛАНА

**ТОМ I
ПЛАНИРОВОЧНАЯ И ИНЖЕНЕРНО-ТРАНСПОРТНАЯ ОРГАНИЗАЦИЯ
ТЕРРИТОРИИ. СОЦИАЛЬНО-ЭКОНОМИЧЕСКОЕ ОБОСНОВАНИЕ**

1-ЭТАП

Материалы по обоснованию проекта генерального плана.
Положение о территориальном планировании

Руководитель ЦОГД
Начальник ОПГП
Начальник ОИТСПД

П.С. Богачёв
Н.В. Макаров
Н.В. Хирин

2023

Архив. № подл. ФИО, подпись и дата. Взамен Арх. №. ФИО, подпись и дата визирования. Техотделом

**ПРОЕКТ «ВНЕСЕНИЕ ИЗМЕНЕНИЙ В
ГЕНЕРАЛЬНЫЙ ПЛАН СЕРГИЕВО-ПОСАДСКОГО
ГОРОДСКОГО ОКРУГА МОСКОВСКОЙ ОБЛАСТИ
ПРИМЕНИТЕЛЬНО К ЗЕМЕЛЬНОМУ УЧАСТКУ С
КАДАСТРОВЫМ НОМЕРОМ 50:05:0040247:13»**

МАТЕРИАЛЫ ПО ОБОСНОВАНИЮ ГЕНЕРАЛЬНОГО ПЛАНА

**ТОМ I
ПЛАНИРОВОЧНАЯ И ИНЖЕНЕРНО-ТРАНСПОРТНАЯ
ОРГАНИЗАЦИЯ ТЕРРИТОРИИ. СОЦИАЛЬНО-ЭКОНОМИЧЕСКОЕ
ОБОСНОВАНИЕ**

1-ЭТАП

Материалы по обоснованию проекта генерального плана.
Положение о территориальном планировании

СОСТАВ МАТЕРИАЛОВ:
ПРОЕКТА «ВНЕСЕНИЕ ИЗМЕНЕНИЙ В ГЕНЕРАЛЬНЫЙ ПЛАН
СЕРГИЕВО-ПОСАДСКОГО ГОРОДСКОГО ОКРУГА МОСКОВСКОЙ
ОБЛАСТИ ПРИМЕНИТЕЛЬНО К ЗЕМЕЛЬНОМУ УЧАСТКУ
С КАДАСТРОВЫМ НОМЕРОМ 50:05:0040247:13»

Утверждаемая часть	
1. Положение о территориальном планировании	
	Текстовая часть
	Графические материалы:
	1.2. Карта границ населённых пунктов, входящих в состав городского округа применительно к земельному участку с кадастровым номером 50:05:0040247:13. М 1:10 000
	1.3. Карта функциональных зон городского округа применительно к земельному участку с кадастровым номером 50:05:0040247:13. М 1:10 000
	Приложение 1 Сведения о границах населенных пунктов (в том числе границах образуемых населенных пунктов), входящих в состав Сергиево-Посадского городского округа Московской области, которые должны содержать графическое описание местоположения границ населенных пунктов, перечень координат характерных точек этих границ в системе координат, используемой для ведения Единого государственного реестра недвижимости (применительно к земельному участку 50:05:0040247:13).
2. Материалы по обоснованию проекта Генерального плана	
Том I. Планировочная и инженерно-транспортная организация территории. Социально-экономическое обоснование	
	Текстовая часть
	Графические материалы:
	2.1. Карта размещения муниципального образования в устойчивой системе расселения Московской области (без масштаба)
	2.2. Карта существующего использования территории в границах городского округа применительно к земельному участку с кадастровым номером 50:05:0040247:13. М 1:10 000
	2.3. Карта планируемого развития инженерных коммуникаций и сооружений в границах в границах городского округа применительно к земельному участку с кадастровым номером 50:05:0040247:13. М 1:10 000
	2.4. Карта планируемого развития транспортной инфраструктуры в границах городского округа применительно к земельному участку с кадастровым номером 50:05:0040247:13. М 1:10 000
	2.5. Карта зон с особыми условиями использования территории в границах городского округа применительно к земельному участку с кадастровым номером 50:05:0040247:13. М 1:10 000
	2.6. Карта границ земель лесного фонда с отображением границ лесничеств и лесопарков на территории городского округа применительно к земельному участку с кадастровым номером 50:05:0040247:13. М 1:10 000
	2.7. Карта земель сельскохозяйственного назначения с отображением особо ценных сельскохозяйственных угодий и мелиорируемых земель городского округа применительно к земельному участку с кадастровым номером 50:05:0040247:13. М 1:10 000
Том II. Охрана окружающей среды	
	Текстовая часть
	Графические материалы:
	2.8. Карта границ зон негативного воздействия существующих и планируемых объектов капитального строительства городского округа применительно к земельному участку с кадастровым номером 50:05:0040247:13. М 1:10 000
	2.9. Карта существующих и планируемых особо охраняемых природных территорий, зон санитарной охраны источников питьевого водоснабжения, водоохраных зон, прибрежных защитных полос, береговых полос водных объектов. Зон затопления и подтопления городского округа применительно к земельному участку с кадастровым номером 50:05:0040247:13. М 1:10 000

Том III. Объекты культурного наследия	
	Текстовая часть
	Графические материалы:
	2.10. Карта границ территорий, зон охраны и защитных зон объектов культурного наследия городского округа применительно к земельному участку с кадастровым номером 50:05:0040247:13. М 1:10 000
Электронные материалы	
	Электронные материалы: текстовые материалы, графические материалы в формате PDF
Том IV. Основные факторы риска возникновения чрезвычайных ситуаций природного и техногенного характера¹	
	Текстовая часть
	Графические материалы:
	2.11. границ территорий, подверженных риску возникновения чрезвычайных ситуаций природного и техногенного характера и воздействия их последствий. М 1:10 000.

¹ Материалы, содержащие сведения ограниченного доступа (в соответствии с действующим законодательством).

Том 1. Планировочная и инженерно-транспортная организация территории. Социально-экономическое обоснование

СОДЕРЖАНИЕ

ВВЕДЕНИЕ	7
1. ПРОСТРАНСТВЕННАЯ ОРГАНИЗАЦИЯ ТЕРРИТОРИИ	19
1.1. Местоположение в системе расселения Московской области.....	19
1.2. Административно-территориальное устройство.....	20
1.3. Планировочная организация	21
2. ОБОСНОВАНИЕ ВЫБРАННОГО ВАРИАНТА РАЗМЕЩЕНИЯ ОБЪЕКТОВ, НА ОСНОВЕ АНАЛИЗА ИСПОЛЬЗОВАНИЯ ТЕРРИТОРИИ	22
2.1. Утвержденные документами территориального планирования Российской Федерации, документами территориального планирования субъекта Российской Федерации сведения о видах, назначении и наименованиях планируемых для размещения на территории городского округа объектов федерального значения, объектов регионального значения.....	22
2.1.1. Сведения об объектах, предусмотренных документами территориального планирования Российской Федерации.....	22
2.1.2. Сведения об объектах, предусмотренных документами территориального планирования регионального значения (Московской области)	24
2.2. Сведения об утверждённой документации по планировке территории местного значения)	27
3. ФУНКЦИОНАЛЬНОЕ ЗОНИРОВАНИЕ ТЕРРИТОРИИ	28
3.1. Параметры функциональных зон	28
3.2. Параметры функциональных зон	29
4. СОЦИАЛЬНО-ЭКОНОМИЧЕСКОЕ РАЗВИТИЕ	31
4.1. Население и трудовые ресурсы	31
4.2. Развитие жилых территорий	31
4.3. Сезонное население и развитие территорий дачного строительства.....	31
4.4. Размещение объектов социально-культурного и коммунально-бытового обслуживания регионального значения.....	32
4.5. Потребность в объектах социально-культурного и коммунально-бытового обслуживания местного значения	33
4.6. Объекты образования	35
5. ТРАНСПОРТНАЯ ИНФРАСТРУКТУРА.....	39
5.1. Внешний транспорт	40
5.1.1. Железнодорожный транспорт. Рельсовый транспорт	40
5.1.2. Автомобильные дороги	40
5.1.3. Воздушный транспорт	41
5.1.4. Водный транспорт.....	41
5.1.5. Трубопроводный транспорт	41
5.2. Транспортная инфраструктура в границах населённого пункта	41

5.2.1. Сеть автомобильных дорог и улично-дорожная сеть населенного пункта	41
5.2.2. Организация пешеходного и велосипедного движения	42
5.2.3. Автомобильный транспорт.....	43
5.2.4. Сооружения и устройства для хранения и обслуживания транспортных средств	43
6. ИНЖЕНЕРНАЯ ИНФРАСТРУКТУРА.....	44
4.2. Водоотведение	47
6.3. Теплоснабжение	48
6.4. Газоснабжение	49
6.5. Электроснабжение.....	50
6.6 Связь.....	56
6.6.1. Телефонизация	57
6.6.2. Радиотрансляция.....	58
6.6.3. Телевидение	58
6.7. Организация поверхностного стока.....	59
7. ЗОНЫ С ОСОБЫМИ УСЛОВИЯМИ ИСПОЛЬЗОВАНИЯ ТЕРРИТОРИИ.....	63
9. ПРИЛОЖЕНИЯ	67
Приложение 1 Техничко-экономические показатели. Анализ существующего положения	68
Приложение 2. Финансово-экономическое обоснование строительства и реконструкции объектов социальной инфраструктуры.	76

ВВЕДЕНИЕ

Материалы по обоснованию Проекта «Внесение изменений в Генеральный план Сергиево-Посадского городского округа Московской области применительно к земельному участку с кадастровым номером 50:05:0040247:13, подготовлены Государственным автономным учреждением Московской области «Научно - исследовательский и проектный институт градостроительства» (ГАУ МО «НИиПИ градостроительства») на основании Распоряжения Комитета по архитектуре и градостроительству Московской области от 05.10.2003 № 29РВ-614 «О подготовке проекта внесения изменений в генеральный план Сергиево-Посадского городского округа Московской области применительно к земельному участку с кадастровым номером 50:05:0040247:13» и Договором № 170-2023 от 12.10.2023 ООО «Нертус».

Действующий Генеральный план Сергиево-Посадского городского округа Московской области утверждён решением Совета депутатов Сергиево-Посадского городского округа Московской области от 01.07.2021 № 38/01-МЗ «Об утверждении Генерального плана Сергиево-Посадского городского округа Московской области». Решение Совета Депутатов Сергиево-Посадского городского округа Московской области от 27.01.2023 № 61/01-МЗ «О внесении изменений в Генеральный план Сергиево-Посадского городского округа Московской области, утвержденный решением Совета депутатов Сергиево-Посадского городского округа Московской области от 01.07.№38/01-МЗ» (в части карты границ населенных пунктов).

Состав материалов «Внесение изменений в Генеральный план Сергиево-Посадского городского округа Московской области применительно к земельному участку с кадастровым номером 50:05:0040247:13» (далее Генеральный план) определен в соответствии со ст. 23 Градостроительного кодекса Российской Федерации.

В соответствии с частью 9 статьи 23 ГрК РФ предусматривает возможность установления законодательством субъектов Российской Федерации особенностей подготовки генерального плана:

- подготовка Внесения изменений в генерального плана может осуществляться применительно к отдельным населенным пунктам, входящим в состав городского округа, территориям городского округа за границами населенных пунктов без последующего внесения в генеральный план изменений, относящихся к другим частям территорий городского округа;

- Внесение изменений в генеральный план может не содержать карту планируемого размещения объектов местного значения городского округа. В этом случае такая карта подлежит утверждению местной администрацией в порядке, установленном нормативным правовым актом органа государственной власти субъекта Российской Федерации;

- положение о территориальном планировании вместо сведений о видах, назначении и наименованиях планируемых для размещения объектов местного значения городского округа, об их основных характеристиках, местоположении может содержать сведения о потребности в указанных объектах местного значения без указания их основных характеристик и местоположения.

Данные особенности установлены в статье 13 Закона Московской области от 07.03.2007 № 36/2007-ОЗ (ред. от 08.07.2021) «О Генеральном плане развития Московской области» (принят постановлением Мособлдумы от 21.02.2007 № 2/210-П).

Подготовка Внесения изменений а генеральный план Сергиево-Посадского городского округа Московской области применительно к земельному участку с кадастровым номером

50:05:0040247:13, вызвана приведением соответствия документа территориального планирования городского округа действующей нормативной базе, изменением градостроительной ситуации, изменениям данных Росреестра (постановка на учёт и снятие с учёта земельных участков), а также:

1. Решение Градостроительного совета Московской области (протокол от 30.08.2023 № 35);

2. Обращение ООО «Нертус» в Мособлархитектуру от 01.09.2023 № 3 и от 13.09.2023 № 4.

3. Распоряжение Комитета по архитектуре и градостроительству Московской области от 05.10.2023 № 29РВ-614 «О подготовке проекта внесения изменений в генеральный план Сергиево-Посадского городского округа Московской области применительно к земельному участку с кадастровым номером 50:05:0040247:13»

Подготовка Внесения изменений а генеральный план Сергиево-Посадского городского округа Московской области применительно к земельному участку с кадастровым номером 50:05:0040247:13, подготовлен в соответствии с нормативными правовыми актами Российской Федерации и Московской области, в том числе:

Градостроительный кодекс Российской Федерации;

Водный кодекс Российской Федерации;

Воздушный кодекс Российской Федерации;

Лесной кодекс Российской Федерации;

Земельный кодекс Российской Федерации;

Федеральный закон от 25.10.2001 № 137-ФЗ «О введении в действие Земельного кодекса Российской Федерации»;

Федеральный закон от 29.12.2004 № 191-ФЗ «О введении в действие Градостроительного кодекса Российской Федерации»;

Федеральный закон от 04.12.2006 № 201-ФЗ «О введении в действие Лесного кодекса Российской Федерации»;

Федеральный закон от 01.04.1993 № 4730-1 «О Государственной границе Российской Федерации»;

Федеральный закон от 08.11.2007 № 257-ФЗ «Об автомобильных дорогах и о дорожной деятельности в Российской Федерации и о внесении изменений в отдельные законодательные акты Российской Федерации»;

Федеральный закон от 10.01.2002 № 7-ФЗ «Об охране окружающей среды»;

Федеральный закон от 31.03.1999 № 69-ФЗ «О газоснабжении в Российской Федерации»;

Федеральный закон от 14.03.1995 № 33-ФЗ «Об особо охраняемых природных территориях»;

Федеральный закон от 30.03.1999 № 52-ФЗ «О санитарно-эпидемиологическом благополучии населения»;

Федеральный закон от 12.01.1996 № 8-ФЗ «О погребении и похоронном деле»;

Федеральный закон от 25.06.2002 № 73-ФЗ «Об объектах культурного наследия (памятниках истории и культуры) народов Российской Федерации»;

Федеральный закон от 26.03.2003 № 35-ФЗ «Об электроэнергетике»;

Федеральный закон от 06.10.2003 № 131-ФЗ «Об общих принципах организации местного самоуправления в Российской Федерации»;

Федеральный закон от 10.01.1996 № 4-ФЗ «О мелиорации земель»;

Федеральный закон от 24.07.2002 № 101-ФЗ «Об обороте земель сельскохозяйственного назначения»;

Федеральный закон от 07.12.2011 № 416-ФЗ «О водоснабжении и водоотведении»;

Федеральный закон от 27.07.2010 № 190-ФЗ «О теплоснабжении»;

Закон Российской Федерации от 21.02.1992 № 2395-1 «О недрах»;

Федеральный закон от 23.02.1995 № 26-ФЗ «О природных лечебных ресурсах, лечебно-оздоровительных местностях и курортах»;

Федеральный закон от 20.12.2004 № 166-ФЗ «О рыболовстве и сохранении водных биологических ресурсов»;

Федеральный закон от 29.07.2017 № 280-ФЗ «О внесении изменений в отдельные законодательные акты Российской Федерации в целях устранения противоречий в сведениях государственных реестров и установления принадлежности земельного участка к определенной категории земель»;

Федеральные правила использования воздушного пространства Российской Федерации, утвержденные постановлением Правительства Российской Федерации от 11.03.2010 № 138;

Распоряжение Правительства Российской Федерации от 01.08.2016 № 1634-р «Об утверждении схемы территориального планирования Российской Федерации в области энергетики»;

Распоряжение Правительства РФ от 09.02.2012 № 162-р «Об утверждении перечней видов объектов федерального значения, подлежащих отображению на схемах территориального планирования Российской Федерации»;

Постановление Правительства Российской Федерации от 09.04.2016 № 291 «Об утверждении Правил установления субъектами Российской Федерации нормативов минимальной обеспеченности населения площадью торговых объектов и методики расчета нормативов минимальной обеспеченности населения площадью торговых объектов, а также о признании утратившим силу постановления Правительства Российской Федерации от 24 сентября 2010 г. № 754»;

Постановление Правительства Российской Федерации от 08.09.2017 № 1083 «Об утверждении Правил охраны магистральных газопроводов и о внесении изменений в Положение о представлении в федеральный орган исполнительной власти (его территориальные органы), уполномоченный Правительством Российской Федерации на осуществление государственного кадастрового учета, государственной регистрации прав, ведение Единого государственного реестра недвижимости и предоставление сведений, содержащихся в Едином государственном реестре недвижимости, федеральными органами исполнительной власти, органами государственной власти субъектов Российской Федерации и органами местного самоуправления дополнительных сведений, воспроизводимых на публичных кадастровых картах»;

Постановление Правительства Российской Федерации от 03.03.2018 № 222 «Об утверждении Правил установления санитарно-защитных зон и использования участков, расположенных в границах санитарно-защитных зон»;

Постановление Правительства Российской Федерации от 20.10.2000 № 878 «Об утверждении Правил охраны газораспределительных сетей»;

Постановление Правительства Российской Федерации от 18.11.2013 № 1033 «О порядке установления охранных зон объектов по производству электрической энергии и особых условий использования земельных участков, расположенных в границах таких зон»;

Постановление Правительства Российской Федерации от 24.02.2009 № 160 «О порядке установления охранных зон объектов электросетевого хозяйства и особых условий использования земельных участков, расположенных в границах таких зон».

Постановление Правительства Российской Федерации от 26.08.2013 № 736 «О некоторых вопросах установления охранных зон объектов электросетевого хозяйства»;

Схема и программа перспективного развития электроэнергетики Московской области на период 2022-2026 годов;

Распоряжение Правительства Российской Федерации от 19.03.2013 № 384-р «Об утверждении схемы территориального планирования Российской Федерации в области федерального транспорта (железнодорожного, воздушного, морского, внутреннего водного транспорта) и автомобильных дорог Федерального значения»;

Распоряжение Правительства Российской Федерации от 06.05.2015 № 816-р «Об утверждении схемы территориального планирования Российской Федерации в области федерального транспорта (в части трубопроводного транспорта)»;

Постановление Главного государственного санитарного врача Российской Федерации от 14.03.2002 № 10 «О введении в действие санитарных правил и норм «Зоны санитарной охраны источников водоснабжения и водопроводов питьевого назначения. СанПиН 2.1.4.1110-02»;

Постановление Главного государственного санитарного врача Российской Федерации от 30.04.2010 № 45 «Об утверждении СП 2.1.4.2625-10 «Зоны санитарной охраны источников питьевого водоснабжения г. Москвы»;

Приказ Минэкономразвития России от 09.01.2018 № 10 «Об утверждении Требований к описанию и отображению в документах территориального планирования объектов федерального значения, объектов регионального значения, объектов местного значения и о признании утратившим силу приказа минэкономразвития России от 7 декабря 2016 г. № 793»

Приказ Росреестра от 26.07.2022 г. № П/0292 «Об установлении формы графического описания местоположения границ населенных пунктов, территориальных зон, особо охраняемых природных территорий, зон с особыми условиями использования территории, формы текстового описания местоположения границ населенных пунктов, территориальных зон, требований к точности определения координат характерных точек границ населенных пунктов, территориальных зон, особо охраняемых природных территорий, зон с особыми условиями использования территории, формату электронного документа, содержащего сведения о границах населенных пунктов, территориальных зон, особо охраняемых природных территорий, зон с особыми условиями использования территории»;

Приказ Министерства энергетики России от 26.02.2021 № 88 «Об утверждении Схемы и программы развития Единой энергетической системы России на 2021 – 2027 годы»;

Приказ Министерства энергетики России от 28.12.2021 № 36@ «Об утверждении изменений, вносимых в инвестиционную программу ПАО «Россети Московский регион», утвержденную приказом Минэнерго России от 16.10.2014 № 735, с изменениями, внесенными приказом Минэнерго России от 28.12.2021 № 36@»;

Приказ Минэнерго России от 27.12.2022 № 37@ «Об утверждении изменений, вносимых в инвестиционную программу ПАО «Федеральная сетевая компания – Россети» на 2020 – 2024 годы, утвержденную приказом Минэнерго России от 27.12.2019 № 36@, с изменениями, внесенными приказом Минэнерго России от 28.12.2021 № 35@»;

Приказ Росреестра П/369 от 01.08.2014. «О реализации информационного взаимодействия при ведении государственного кадастра недвижимости в электронном виде»;

Приказ Министерства регионального развития Российской Федерации от 26.05.2011 № 244 «Об утверждении Методических рекомендаций по разработке проектов генеральных планов поселений и городских округов»;

Приказ Госгортехнадзора России от 15.12.2000 № 124 «О Правилах охраны газораспределительных сетей»;

Приказ Минспорта России от 21.03.2018 № 244 «Об утверждении Методических рекомендаций о применении нормативов и норм при определении потребности субъектов Российской Федерации в объектах физической культуры и спорта»;

Приказ Министерства спорта Российской Федерации от 19.08.2021 № 649 «О рекомендованных нормативах и нормах обеспеченности населения объектами спортивной инфраструктуры»;

Постановление Главного государственного санитарного врача Российской Федерации от 25.09.2007 № 74 «О введении в действие новой редакции санитарно-эпидемиологических правил и нормативов СанПин 2.2.1/2.1.1.1200-03 «Санитарно-защитные зоны и санитарная классификация предприятий, сооружений и иных объектов»;

Постановление Главного государственного санитарного врача Российской Федерации от 28.06.2011 № 84 «Об утверждении СанПин 2.1.2882-11 «Гигиенические требования к размещению, устройству и содержанию кладбищ, зданий и сооружений похоронного назначения»;

Постановление Главного государственного санитарного врача РФ от 28.01.2021 № 3 «Об утверждении санитарных правил и норм СанПиН 2.1.3684-21 «Санитарно-эпидемиологические требования к содержанию территорий городских и сельских поселений, к водным объектам, питьевой воде и питьевому водоснабжению, атмосферному воздуху, почвам, жилым помещениям, эксплуатации производственных, общественных помещений, организации и проведению санитарно-противоэпидемических (профилактических) мероприятий»;

Постановление Госгортехнадзора Российской Федерации от 24.04.1992 № 9 «О правилах охраны магистральных трубопроводов»;

Постановление Правительства Российской Федерации от 30.04.2013 № 384 «О согласовании Федеральным агентством по рыболовству строительства и реконструкции объектов капитального строительства, внедрения новых технологических процессов и осуществления иной деятельности, оказывающей воздействие на водные биологические ресурсы и среду их обитания»;

Постановление Правительства Российской Федерации от 19.02.2015 № 138 «Об утверждении Правил создания охранных зон отдельных категорий особо охраняемых природных территорий, установления их границ, определения режима охраны и использования земельных участков и водных объектов в границах таких зон»;

«СП 42.13330.2016. Свод правил. Градостроительство. Планировка и застройка городских и сельских поселений. Актуализированная редакция СНиП 2.07.01-89» Утвержден Приказом Министерства строительства и жилищно-коммунального хозяйства Российской Федерации от 30.12.2016 № 1034/пр;

«СП 36.13330.2012. Свод правил. Магистральные трубопроводы. Актуализированная редакция СНиП 2.05.06-85» (утв. приказом Госстроя от 25.12.2012 № 108/ГС);

Закон Московской области 08.02. 2018 № 11/2018-ОЗ «Об объектах культурного наследия (памятниках истории и культуры) в Московской области»;

Закон Московской области от 07.03.2007 № 36/2007-ОЗ «О Генеральном плане развития Московской области»;

Закон Московской области от 17.07.2007 № 115/2007-ОЗ «О погребении и похоронном деле в Московской области»;

Закон Московской области от 12.06.2004 № 75/2004-ОЗ «Об обороте земель сельскохозяйственного назначения на территории Московской области»;

Закон Московской области от 05.12.2014 № 164/2014-ОЗ «О видах объектов областного значения, подлежащих отображению на схемах территориального планирования Московской области, видах объектов местного значения муниципального района, поселения, городского округа, подлежащих отображению на схеме территориального планирования муниципального района, генеральном плане поселения, генеральном плане городского округа Московской области»;

Закон Московской области № 32/2019-ОЗ «Об организации местного самоуправления на территории Сергиево-Посадского муниципального района».

Постановление Правительства Московской области от 07.04.2014 № 244/9 «Об утверждении итогового отчета о реализации долгосрочной целевой программы Московской области «Чистая вода Подмосковья» на 2013-2020 годы» за 2013 год»;

Генеральная схема газоснабжения Московской области до 2030 года», разработанная ОАО «Газпром промгаз» при участии АО «Мособлгаз», одобренная утвержденным решением Межведомственной комиссии по вопросам энергообеспечения Московской области от 14.11.2013 № 11;

Постановление Губернатора Московской области от 30.04.2021 № 115-ПГ «Об утверждении схемы и программы перспективного развития электроэнергетики Московской области на период 2022 - 2026 годов»;

Схема и программа перспективного развития электроэнергетики Московской области на период 2022 - 2026 годов;

Постановление Правительства Московской области от 28.09.2021 № 929/34 «О внесении изменений в Программу Правительства Московской области «Развитие газификации в Московской области до 2030 года»;

Постановление Губернатора Московской области от 30.04.2020 № 217-ПГ «Об утверждении схемы и программы перспективного развития электроэнергетики Московской области на период 2021 – 2025 годов»;

Постановление Правительства Московской области от 15.03.2021 № 148/7 «О внесении изменений в Программу Правительства Московской области «Развитие газификации в Московской области до 2030 года»;

Постановление Правительства Московской области от 30.12.2020 № 1069/43 «Об утверждении Региональной программы газификации жилищно-коммунального хозяйства, промышленных и иных организаций Московской области на период 2020-2024 годов»;

Постановление Правительства Московской области от 11.07.2007 № 517/23 «Об утверждении Схемы территориального планирования Московской области – основных положений градостроительного развития»;

Постановление Правительства Московской области от 11.02.2009 № 106/5 «Об утверждении Схемы развития и размещения особо охраняемых природных территорий в Московской области»;

Постановление Правительства Московской области от 25.03.2016 № 230/8 «Об утверждении Схемы территориального планирования транспортного обслуживания Московской области»;

Постановление Правительства Московской области от 20.03.2014 № 168/9 «О развитии транспортно-пересадочных узлов на территории Московской области»;

Постановление Правительства Московской области от 26.03.2014 № 194/9 «Об утверждении итогового отчёта о реализации долгосрочной целевой программы Московской области «Разработка Генерального плана развития Московской области на период до 2020 года»;

Постановление Правительства Московской области от 17.08.2015 № 713/30 «Об утверждении нормативов градостроительного проектирования Московской области»;

Постановление Правительства Московской области от 30.12.2014 № 1169/51 «Об утверждении положения о подготовке проектов документов территориального планирования муниципальных образований Московской области и направления их на утверждение в представительные органы местного самоуправления муниципального района, городского округа»;

Постановление Правительства Московской области от 15.03.2002 № 84/9 «Об утверждении списка памятников истории и культуры»;

Постановление Правительства Московской области от 28.03. 2017 № 221/10 «О нормативах минимальной обеспеченности населения Московской области площадью торговых объектов»;

Постановление Правительства Московской области от 28.12.2018 № 1023/45 «О Стратегии социально-экономического развития Московской области на период до 2030 года»;

Постановление Правительства Московской области от 04.10.2022 № 1058/35 «Об утверждении государственной программы Московской области «Здравоохранение Подмосковья» на 2023-2027 годы»;

Постановление Правительства Московской области от 04.10.2022 № 1061/35 «Об утверждении государственной программы Московской области «Развитие инженерной инфраструктуры и энергоэффективности и отрасли обращения с отходами» на 2023-2028 годы и признании утратившими силу отдельных постановлений Правительства Московской области» с изменениями на 02.03.2021»;

Постановление Правительства Московской области от 17.01.2023 № 1/2 «О внесении изменений в государственную программу Московской области «Развитие инженерной инфраструктуры, энергоэффективности и отрасли обращения с отходами» на 2023 – 2028 годы».

Постановление Правительства Московской области от 04.10.2022 № 1056/35 «Об утверждении государственной программы Московской области «Безопасность Подмосковья на 2023-2027 годы»;

Постановление Правительства Московской области от 04.10.2022 № 1059/35 «Об утверждении государственной программы Московской области «Цифровое Подмосковье» на 2023-2030 годы»;

Постановление Правительства Московской области от 04.10.2022 № 1064/35 «Об утверждении государственной программы Московской области «Образование Подмосковья» на 2023-2027 годы»;

Постановление Правительства Московской области от 04.10.2022 № 1065/35 «Об утверждении государственной программы Московской области «Социальная защита населения Московской области» на 2023-2027 годы»;

Постановление Правительства Московской области от 04.10.2022 № 1066/35 «О досрочном прекращении реализации государственной программы Московской области «Спорт Подмосковья» и утверждении государственной программы Московской области «Спорт Подмосковья» на 2023-2027 годы»;

Постановление Правительства Московской области от 04.10.2022 № 1071/35 «О досрочном прекращении реализации государственной программы Московской области «Строительство объектов социальной инфраструктуры» и утверждении государственной программы Московской области «Строительство объектов социальной инфраструктуры» на 2023-2027 годы»;

Постановление Правительства Московской области от 04.10.2022 г. № 1075/35 «Об утверждении государственной программы Московской области «Сельское хозяйство Подмосковья» на 2023-2027 годы»;

Постановление Правительства Московской области от 04.10.2022 № 1074/35 «Об утверждении государственной программы Московской области «Предпринимательство Подмосковья» на 2023-2027 годы»;

Постановление Правительства Московской области от 04.10.2022 № 1072/35 «Об утверждении государственной программы Московской области «Жилище» на 2023-2033 годы»;

Постановление Правительства Московской области от 04.10.2022 № 1073/35 «Об утверждении государственной программы Московской области «Архитектура и градостроительство Подмосковья» на 2023-2027 годы»;

Постановление Правительства Московской области от 04.10.2022 № 1068/35 «Об утверждении государственной программы Московской области «Экология и окружающая среда Подмосковья » на 2023-2027 годы»;

Постановление Правительства Московской области от 04.10.2022 № 1067/35 «Об утверждении государственной программы Московской области «Культура и туризм Подмосковья» на 2023-2027 годы»;

Постановление Правительства Московской области от 04.10.2022 № 1069/35 «Об утверждении государственной программы Московской области «Развитие и функционирование дорожно-транспортного комплекса» на 2023-2027 годы»;

Постановление Правительства Московской области от 26.09.2019 № 656/32 «О внесении изменений в некоторые постановления Правительства Московской области по вопросам формирования Перечня особо ценных продуктивных сельскохозяйственных угодий, расположенных на территории Московской области, использование которых для других целей не допускается»;

Решение исполнительных комитетов Московского городского и Московского областного советов народных депутатов от 17.04.1980 г. № 500-1143 «Об утверждении проекта установления красных линий границ зон санитарной охраны источников водоснабжения г. Москвы в границах ЛПЗП»;

Постановление Правительства Москвы и Правительства Московской области от 17.12.2019 № 1705-ПП/970/44 «О зонах санитарной охраны источников питьевого и хозяйственно-бытового водоснабжения на территории Москвы и Московской области»;

Приказ министра энергетики Московской области от 18.12.2019 № 105 «Об инвестиционных программах субъектов электроэнергетики, реализуемых на территории Московской области» (Инвестиционная программа АО Мособлэнерго на 2021-2025 годы);

Приказ министра энергетики Московской области от 18.11.2022 № 53 «Об утверждении изменений, вносимых в инвестиционную программу акционерного общества «Московская областная энергосетевая компания» на 2020 – 2024 годы, утвержденную приказом министерства энергетики Московской области от 18.12.2019 № 105, с изменениями, внесенными приказом министерства энергетики Московской области от 16.12.2021 № 48.

Распоряжение Министерства культуры Московской области от 20.03.2020 № 17РВ-37 «Об утверждении методических рекомендаций о применении нормативов и норм ресурсной обеспеченности населения в сфере культуры на территории Московской области»;

Постановление Правительства Московской области от 13.12.2021 № 1338/44 «О внесении изменений в Программу Правительства Московской области «Развитие газификации в Московской области до 2030 года»;

Приказ министра энергетики Московской области от 30.10.2020 № 66 «Об утверждении изменений, вносимых в инвестиционную программу акционерного общества «Московская областная энергосетевая компания», утвержденную приказом министра энергетики Московской области от 18.12.2019 № 105 (Инвестиционная программа АО Мособлэнерго на 2021-2025 годы);

Закон Московской области от 23.07.2003 № 96/2003-ОЗ «Об особо охраняемых природных территориях».

При подготовке Внесения изменений в Генеральный план Сергиево-Посадского городского округа Московской области применительно к земельному участку с кадастровым номером 50:05:0040247:13 были использованы сведения государственного кадастра недвижимости, а так же материалы инженерно-геологических, инженерно-гидрометеорологических, инженерно-экологических инженерных изысканий, изыскания грунтовых строительных материалов, изыскания источников водоснабжения на базе подземных вод.

Инженерно-геологические изыскания:

- отчёт «Изучение инженерно-геологических и гидрогеологических процессов Московской области с целью прогноза изменений геологической среды и ее охраны» (Министерство геологии РСФСР, ПГО «Центргеология», 1986 г). Картографические приложения к отчету содержат:

- инженерно-геологическую карту Московской области, М 1:200 000;
- карту инженерно-геологического (типологического) районирования Московской области, М 1:200 000;
- инженерно-геодинамическую карту Московской области, М 1:200 000;
- карту изменений геологической среды Московской области, М 1:200 000;
- схематическую карту прогноза распространения карстово-суффозионных процессов в Московской области, М 1:200 000;
- геологическая карта коренных отложений Московской области, М 1:500 000 (Министерство природных ресурсов Российской Федерации, Центральный региональный геологический центр, 1998 г.);
- геологическая карта четвертичных отложений Московской области, М 1:500 000 (Министерство природных ресурсов Российской Федерации, Центральный региональный геологический центр, 1998 г.).

Инженерно-гидрометеорологические изыскания:

СП 131.13330.2012 «Строительная климатология. Актуализированная редакция СНиП 23-01-99*»;

Инженерно-экологические изыскания:

- эколого-геохимическая карта Московского полигона, М 1:200 000 (Министерство природных ресурсов РФ, ИМГРЭ, 1998 г.);

- отчёт «Выполнение экологической оценки грунтовых вод и вод артезианских комплексов на территории Московской области» (ООО «Пелоид», 1997 г.);

- эколого-гидрогеологическая карта вод эксплуатационных комплексов, М 1:350 000 (МНПЦ «Геоцентр-Москва»);

- эколого-гидрогеологическая карта грунтовых вод, М 1:350 000 (МНПЦ «Геоцентр-Москва»).

Изыскания грунтовых строительных материалов:

- карта полезных ископаемых Московской области, М 1:500 000 (Министерство природных ресурсов Российской Федерации, Центральный региональный геологический центр, 1998 г.);

- отчёт «Комплексная схема использования нерудного сырья в Московской области на базе автоматизированной информационной поисковой системы» (ГК «НИиПИ градостроительства», 1994 г.);

- материалы, предоставленные Министерством экологии и природопользования Московской области (письма № 24Исх-12031 от 07.10.2015, № 24Исх-14725 от 14.12.2015).

Изыскания источников водоснабжения на базе подземных вод:

- гидрогеологическая карта Московской области, М 1:500 000 (Министерство природных ресурсов Российской Федерации, Центральный региональный геологический центр, 1998 г.).

Проект внесения изменений в Генеральный план Сергиево-Посадского городского округа Московской области применительно к земельному участку с кадастровым номером 50:05:0040247:13 подготовлен на расчетный срок до 2043 года, с выделением первой очереди строительства на 2028 года.

1. СВЕДЕНИЯ О ПЛАНАХ И ПРОГРАММАХ КОМПЛЕКСНОГО СОЦИАЛЬНО-ЭКОНОМИЧЕСКОГО РАЗВИТИЯ МУНИЦИПАЛЬНОГО ОБРАЗОВАНИЯ

Перечень муниципальных программ:

№ программы	Наименование муниципальных программ
Управление образования	
№ 37-ПА от 18.01.2023	Муниципальная программа муниципального образования «Сергиево-Посадский городской округ Московской области» «Образование» с изменениями, внесенными постановлением главы Сергиево-Посадского городского округа от 27.03.2023 № 503-ПА, от 28.09.2023 № 1961-ПА
Управление развития отраслей социальной сферы	
№ 15-ПА от 12.01.2023	Муниципальная программа муниципального образования «Сергиево-Посадский городской округ Московской области» «Социальная защита населения» с изменениями, внесенными постановлением главы Сергиево-Посадского городского округа от 27.09.2023 № 1949-ПА
№ 14-ПА от 12.01.2023	Муниципальная программа муниципального образования «Сергиево-Посадский городской округ Московской области» «Здравоохранение» с изменениями, внесенными постановлениями главы Сергиево-Посадского городского округа от 24.03.2023 № 493-ПА
№ 05-ПА от 09.01.2023	Муниципальная программа муниципального образования «Сергиево-Посадский городской округ Московской области» «Культура и туризм» с изменениями, внесенными постановлением главы Сергиево-Посадского городского округа от 11.05.2023 № 831-ПА, 23.06.2023 № 1185-ПА, 29.08.2023 № 1716-ПА
№ 08-ПА от 10.01.2023	Муниципальная программа муниципального образования «Сергиево-Посадский городской округ Московской области» «Спорт» с изменениями, внесенными постановлением главы Сергиево-Посадского городского округа от 13.09.2023 № 1840-ПА
Управление коммунальной инфраструктуры	
№ 67-ПА от 23.01.2023	Муниципальная программа муниципального образования «Сергиево-Посадский городской округ Московской области» «Развитие инженерной инфраструктуры, энергоэффективности и отрасли обращения с отходами» с изменениями, внесенными постановлениями главы Сергиево-Посадского городского округа от 22.02.2023 № 293-ПА, 08.06.2023 № 1069-ПА, 12.07.2023 № 1347-ПА
Управление транспорта, связи и дорожной деятельности	
№ 25-ПА от 13.01.2023	Муниципальная программа муниципального образования «Сергиево-Посадский городской округ Московской области» «Развитие и функционирование дорожно-транспортного комплекса» с изменениями, внесенными постановлениями главы Сергиево-Посадского городского округа от 15.05.2023 № 845-ПА
Организационно-контрольное управление	
№ 149-ПА от 02.02.2023	Муниципальная программа муниципального образования «Сергиево-Посадский городской округ Московской области» «Развитие институтов гражданского общества, повышение эффективности местного самоуправления и реализации молодежной политики» с изменениями, внесенными постановлениями главы Сергиево-Посадского городского округа от 17.05.2023 № 878-ПА, 17.10.2023 № 2134-ПА
Управление сельского хозяйства	
№ 30-ПА от 16.01.2023	Муниципальная программа муниципального образования «Сергиево-Посадский городской округ Московской области» «Развитие сельского хозяйства» с изменениями, внесенными постановлениями главы Сергиево-Посадского городского округа от 11.08.2023 № 1584-ПА
Отдел экологии	
№ 13-ПА от 12.01.2023	Муниципальная программа муниципального образования «Сергиево-Посадский городской округ Московской области» «Экология и окружающая среда» с изменениями, внесенными постановлениями главы Сергиево-Посадского городского округа от 19.06.2023 № 1148-ПА, 07.07.2023 № 1322-ПА, от 18.09.2023 № 1872-ПА

№ программы	Наименование муниципальных программ
Управление инвестиций	
№ 90-ПА от 27.01.2023	Муниципальная программа муниципального образования «Сергиево-Посадский городской округ Московской области» «Предпринимательство» с изменениями, внесёнными постановлениями главы Сергиево-Посадского городского округа от 09.03.2023 № 386-ПА, от 04.08.2023 № 1528-ПА, от 11.10.2023 № 2078-ПА
Управление муниципальной собственности	
№ 66-ПА от 23.01.2023	Муниципальная программа муниципального образования «Сергиево-Посадский городской округ Московской области» «Жилище» с изменениями, внесёнными постановлениями главы Сергиево-Посадского городского округа от 15.09.2023 № 1862-ПА
Управление градостроительной деятельности	
№ 103-ПА от 30.01.2023	Муниципальная программа муниципального образования «Сергиево-Посадский городской округ Московской области» «Архитектура и градостроительство» с изменениями, внесёнными постановлениями главы Сергиево-Посадского городского округа от 04.05.2023 № 790-ПА, 31.07.2023 № 1482-ПА, от 15.08.2023 № 1611-ПА
№ 42-ПА от 18.01.2023	Муниципальная программа муниципального образования «Сергиево-Посадский городской округ Московской области» «Строительство объектов социальной инфраструктуры» с изменениями, внесёнными постановлениями главы Сергиево-Посадского городского округа от 04.05.2023 № 790-ПА, 31.07.2023 № 1482-ПА, от 15.08.2023 № 1611-ПА
№ 89-ПА от 27.01.2023	Муниципальная программа муниципального образования «Сергиево-Посадский городской округ Московской области» «Переселение граждан из аварийного жилищного фонда» с изменениями, внесёнными постановлениями главы Сергиево-Посадского городского округа от 30.03.2023 532-ПА, 02.05.2023 № 766-ПА, 04.07.2023 № 1278-ПА
Управление муниципальной безопасности	
№ 120-ПА от 31.01.2023	Муниципальная программа муниципального образования «Сергиево-Посадский городской округ Московской области» «Безопасность и обеспечение безопасности жизнедеятельности населения» от 29.08.2023 № 1718-ПА
Управление делами	
№ 94-ПА от 27.01.2023	Муниципальная программа муниципального образования «Сергиево-Посадский городской округ Московской области» «Цифровое муниципальное образование» с изменениями, внесёнными постановлениями главы Сергиево-Посадского городского округа от 02.06.2023 № 1046-ПА
Управление благоустройства	
№ 50-ПА от 19.01.2023	Муниципальная программа муниципального образования «Сергиево-Посадский городской округ Московской области» «Формирование современной комфортной городской среды» с изменениями, внесёнными постановлениями администрации Сергиево-Посадского городского округа от 02.02.2023 № 150-ПА 23.05.2023 № 935-ПА, от 06.09.2023 № 1776-ПА
Финансовое управление	
№ 85-ПА от 26.01.2023	Муниципальная программа муниципального образования «Сергиево-Посадский городской округ Московской области» «Управление имуществом и муниципальными финансами» с изменениями, внесёнными постановлениями главы Сергиево-Посадского городского округа от 30.03.2023 № 538-ПА, 30.06.2023 № 1258-ПА

1. ПРОСТРАНСТВЕННАЯ ОРГАНИЗАЦИЯ ТЕРРИТОРИИ

1.1. Местоположение в системе расселения Московской области

Сергиево-Посадский городской округ расположен в северной части Московской области, на расстоянии 60 км от МКАД г. Москвы.

Территория земельного участка с кадастровым номером 50:05:0040247:13 расположена в южной части, территории Сергиево-Посадского городского округа вблизи д. Гаврилково.

Сергиево-Посадский городской округ обслуживается несколькими видами транспорта – автомобильным, железнодорожным и трубопроводным.

Основной каркас автодорожной сети внешних транспортных связей Сергиево-Посадского городского округа Московской области составляют: автомобильные дороги общего пользования федерального значения М-8 «Холмогоры» Москва – Ярославль – Вологда – Архангельск (далее по тексту – М-8 «Холмогоры») и А-108 «Московское большое кольцо» Дмитров – Сергиев Посад – Орехово-Зуево – Воскресенск – Михнево – Балабаново – Руза – Клин – Дмитров (далее по тексту – А-108 «МБК»), автомобильные дороги общего пользования регионального значения: Антипино – Росхмель, Хотьково – Озерецкое – Костино – Дмитров, Кикино – Марьино – Богородское, «Дмитров – Талдом» – Богородское – Константиново, Константиново – Самотовино – Нушполы, «Константиново – Самотовино» – Окаево – р. Дубна, Константиново – Закубежье – Остров, Сергиев Посад – Калязин – Рыбинск – Череповец, Талдом – Мокряги, «Сергиев Посад – Калязин – Рыбинск – Череповец» – Лось, Торгашино – Кубринск, Сергиев Посад – М-8 «Холмогоры».

Кроме этого внешние транспортные связи городского округа осуществляются по Ярославскому направлению МЖД и Большому кольцу МЖД.

Схемой территориального планирования Московской области - основными положениями градостроительного развития, утверждённой постановлением Правительства Московской области от 11.07.2007 № 517/23 (в ред. от 11.10.2021 № 1033/44), определены устойчивые системы расселения.

Сергиево-Посадский городской округ отнесён к Сергиево-Посадской устойчивой системе расселения (УСР) с доминирующим признаком функционального освоения и пространственной организацией - рекреационно-городская.

- функционально-пространственное зонирование Московской области в части формирования планируемых особо охраняемых природных территорий, территорий градостроительной активности, прочих территорий в границах городского округа;

- границы территории планируемых особо охраняемых территорий Московской области в части формирования природно-исторической территории (ландшафта).

- планируемые зоны размещения объектов капитального строительства областного значения – территории концентрации градостроительной активности, в том числе в части формирования системных туристско-рекреационных центров регионального уровня;

- пространственные преобразования Московской области в части реорганизации транспортного обслуживания и инженерного обеспечения;

- материалы Схемы территориального планирования транспортного обслуживания Московской области в части формирования объектов транспортной инфраструктуры Сергиево-Посадского городского округа.

Земельный участок с кадастровым номером 50:05:0040247:13 граничит:

- на севере – с землями сельскохозяйственного назначения, свободными от застройки;
- на востоке – с землями сельскохозяйственного назначения ДПК «Весна»;
- на юге – с землями сельскохозяйственного назначения свободные от застройки;
- на западе – с землями д. Гаврилково и г. Сергиев Посад (автомобильная дорога «Сергиев Посад - Семхоз - Хотьково»).

Вдоль южной, западной границы рассматриваемого земельного участка проходит охранная зона инженерных коммуникаций - охранная зона воздушной линии электропередачи ВЛ-10 кВ, охранная зона газовой распределительной сети Высокого давления от ГРС г. Хотьково.

Южная часть земельного участка расположена в водоохранной и прибрежной зоне от безымянного ручья.

Внесением изменений в генеральный план Сергиево-Посадского городского округа Московской области применительно к земельному участку с кадастровым номером 50:05:0040247:13 предусмотрены мероприятия по изменению функциональной зоны СХ1 - зона сельскохозяйственного назначения на функциональную зону СХ2 - зона садоводства, огородничества.

Земельный участок расположен вне границ населенных пунктов. Изменение границ населенных пунктов не предусматривается.

1.2. Административно-территориальное устройство

Граница Сергиево-Посадского городского округа установлена Законом Московской области № 32/2019-ОЗ от 20.03.19 «Об организации местного самоуправления на территории Сергиево-Посадского муниципального района».

Территория земельного участка с кадастровым номером 50:05:0040247:13 расположена на землях сельскохозяйственного назначения, вне границ населенного пункта, вблизи населенного пункта д. Гаврилково Сергиево-Посадского городского округа.

Земельный участок с кадастровым номером 50:05:0040247:13, категория земли – земли сельскохозяйственного назначения, вид разрешенного использования – для сельскохозяйственного производства.

Площадь земельного участка составляет –92299 кв.м.



Местоположение
земельного участка
50:05:0040247:13

1.3. Планировочная организация

Предлагается внесение изменений в генеральный план в части изменения функциональной зоны с (СХ1) - зона сельскохозяйственного назначения (сельскохозяйственные угодья), на функциональную зону зону (СХ2) – зона садоводства, огородничества.

Схема территориального планирования Российской Федерации в области федерального транспорта (в части трубопроводного транспорта)

Распоряжением Правительства Российской Федерации от 06.05.2015 № 816-р³ утверждена схема территориального планирования Российской Федерации в области федерального транспорта (в части трубопроводного транспорта). Сведения применительно к земельному участку с кадастровым номером 50:05:0040247:13 отсутствуют.

Схема территориального планирования Российской Федерации в области энергетики

В Схеме территориального планирования Российской Федерации в области энергетики, утверждённой распоряжением Правительства Российской Федерации от 01.08.2016 № 1634-р⁴ приводятся сведения о видах, назначении и наименованиях планируемых для размещения объектов федерального значения в области энергетики, их основные характеристики и местоположение. Сведения применительно к земельному участку с кадастровым номером 50:05:0040247:13 мероприятия федерального значения по строительству и реконструкции объектов электроэнергетики *не предусмотрены*.

Схема и программа развития Единой энергетической системы России на 2021-2027 годы

В соответствии со «Схемой и программой развития Единой энергетической системы России на 2021-2027 годы», утвержденная приказом Министерства энергетики Российской Федерации от 26.02.2021 № 88⁵ мероприятия федерального значения по строительству и реконструкции объектов электроэнергетики, попадающих в границы земельного участку с кадастровым номером 50:05:0040247:13 не предусмотрены.

Инвестиционная программа ПАО «Россети Московский регион»

В соответствии с Приказом Минэнерго России от 30.12.2020 № 33@ «Об утверждении изменений, вносимых в инвестиционную программу ПАО «Россети Московский регион», утвержденную приказом Минэнерго России от 16.10.2014 № 735, с изменениями, внесенными приказом Минэнерго России от 26.12.2019 № 33@» мероприятия в границах земельного участку с кадастровым номером 50:05:0040247:13 *не предусмотрены*.

Схема территориального планирования Российской Федерации в области здравоохранения

В Схеме территориального планирования Российской Федерации в области здравоохранения, утверждённой распоряжением Правительства Российской Федерации от 28.12.2012 № 2607-р⁶ приводятся сведения о видах, назначении и наименованиях планируемых для размещения объектов федерального значения в области здравоохранения, их основные характеристики и местоположение. Сведения

³ Распоряжение Правительства Российской Федерации от 06.05.2015 № 816-р «Об утверждении схемы территориального планирования Российской Федерации в области федерального транспорта (в части трубопроводного транспорта)».

⁴ Распоряжение Правительства Российской Федерации от 01.08.2016 № 1634-р «Об утверждении схемы территориального планирования Российской Федерации в области энергетики».

⁵ Приказ Минэнерго России от 26.02.2021 № 88 «Об утверждении схемы и программы развития Единой энергетической системы России на 2021 - 2027 годы».

⁶ Распоряжение Правительства Российской Федерации от 28.12.2012 № 2607-р «Об утверждении схемы территориального планирования Российской Федерации в области здравоохранения».

применительно к земельному участку с кадастровым номером 50:05:0040247:13 отсутствуют.

Схема территориального планирования Российской Федерации в области высшего образования

В Схеме территориального планирования Российской Федерации в области высшего образования, утверждённой Распоряжением Правительства Российской Федерации от 26.02.2013 № 247-р⁷ приводятся сведения о видах, назначении и наименованиях планируемых для размещения объектов федерального значения в области высшего образования, их основные характеристики и местоположение. Применительно к земельному участку с кадастровым номером 50:05:0040247:13 отсутствуют.

2.1.2. Сведения об объектах, предусмотренных документами территориального планирования регионального значения (Московской области)

Схема территориального планирования Московской области - основные положения градостроительного развития

Схема территориального планирования Московской области - основные положения градостроительного развития, утвержденная постановлением Правительства Московской области от 11.07.2007 № 517/23 (ред. от 11.10.2021)⁸, определяет на территории Московской области 16 устойчивых систем расселения, которые формируются по доминирующим характеристикам функционального освоения и пространственной организации с целью реализации перспективных пространственных преобразований.

Для каждого типа устойчивых систем расселения определены направления структурной реорганизации, преобладающее функциональное назначение, типы застройки и средовые характеристики, а также основные макропараметры регулирования градостроительной деятельности.

В границах устойчивых систем расселения выделяются территории с преобладающим типом функционально-планировочной организации по 5 типам моделей: урбанизированная, субурбанизированная, аграрная, рекреационная и природно-рекреационная модели.

Сергиево-Посадский городской округ отнесён к Сергиево-Посадская устойчивой системе расселения, по доминирующим признакам функционального освоения и пространственной организации - устойчивая система расселения Московской области является рекреационно-аграрная.

Земельный участок с кадастровым номером 50:05:0040247:13 относится к субурбанизированной модели планировочной организации территории.

⁷ Распоряжение Правительства Российской Федерации от 26.02.2013 № 247-р «Об утверждении схемы территориального планирования Российской Федерации в области высшего образования».

⁸ Постановление Правительства Московской области от 11.07.2007 № 517/23 (ред. от 11.10.2021) «Об утверждении Схемы территориального планирования Московской области - основных положений градостроительного развития».

Фрагмент Карты устойчивых систем расселения Московской области



Выкопировка из материалов Схемы территориального планирования Московской области – основные положения градостроительного развития. Карта устойчивых систем расселения Московской области (Материалы по обоснованию).

Планируемое функционально-пространственное зонирование территории Московской области включает три метатерриториальных образования:

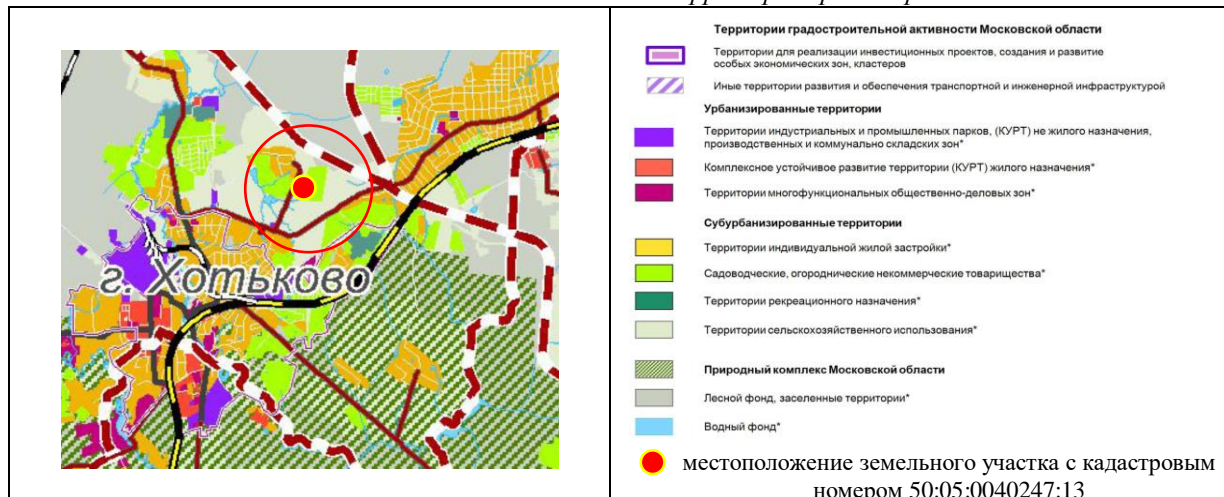
1. Территории концентрации градостроительной активности, планируемого размещения объектов капитального строительства регионального значения. Эти территории предусматриваются для реализации инвестиционных проектов в рамках государственных и инвестиционных программ Московской области, создания и развития особых экономических зон, кластеров и иных территорий развития, «точек роста» качества организации жилой, производственной, рекреационной среды и экономики области, а также для их обеспечения транспортной и инженерной инфраструктурами. Для этих территорий планируется активное новое строительство и реконструкция.

2. Система особо охраняемых природных территорий, а также природные экологические и природно-исторические территории, где обобщающими характеристиками деятельности являются сохранение, реабилитация, реставрация и восстановление.

3. Иные территории (территории с естественной динамикой развития), к которым отнесены земли сельскохозяйственного назначения, лесные территории вне особо охраняемых природных территорий и территории Московской области, расположенные вне зон концентрации градостроительной активности.

1. Территории градостроительной активности

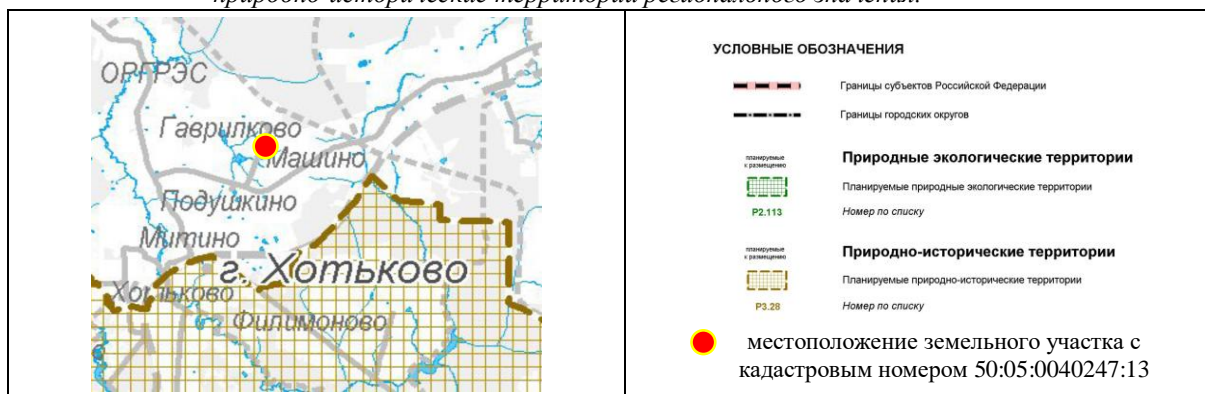
Фрагмент Карты планируемого размещения объектов регионального значения в иных областях в соответствии с полномочиями Московской области. Территории градостроительной активности.



Территория земельного участка с кадастровым номером 50:05:0040247:13 не относится к территории градостроительной активности.

2. Система особо охраняемых природных территорий

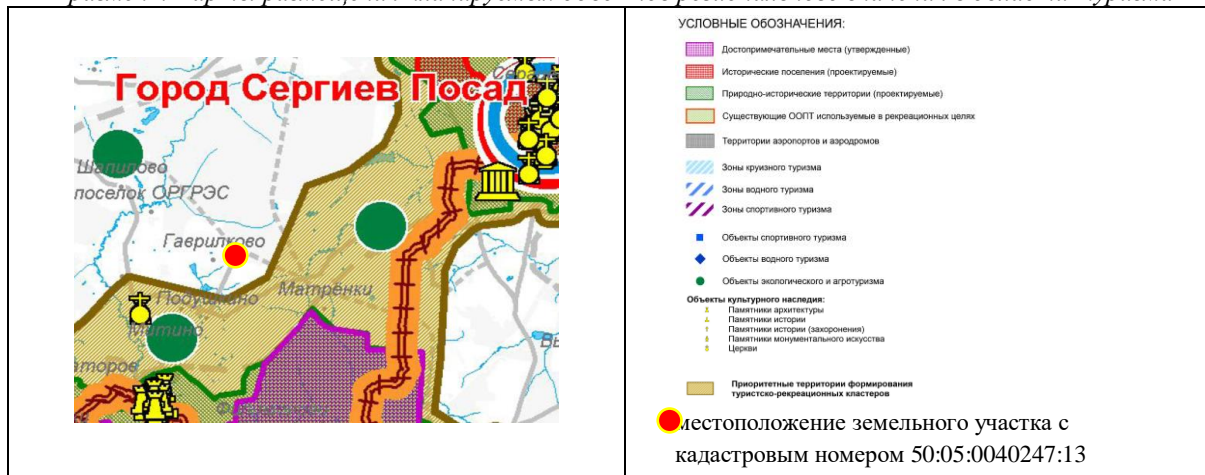
Фрагмент Карты Планируемого размещения объектов регионального значения в иных областях в соответствии с полномочиями Московской области. Планируемые природно-экологические территории и природно-исторические территории регионального значения.



Территория земельного участка с кадастровым номером 50:05:0040247:13 не относится к системам особо охраняемых природных территорий.

3. Туристско рекреационные кластеры

Фрагмент Карты размещения планируемых объектов регионального значения в области туризма



Территория земельного участка с кадастровым номером 50:05:0040247:13 не относится к системам туристско-рекреационных кластеров.

Планируемые объекты регионального значения в сфере здравоохранения

Применительно к территории с кадастровым номером 50:05:0040247:13 планируемые к реконструкции объекты регионального *отсутствуют*.

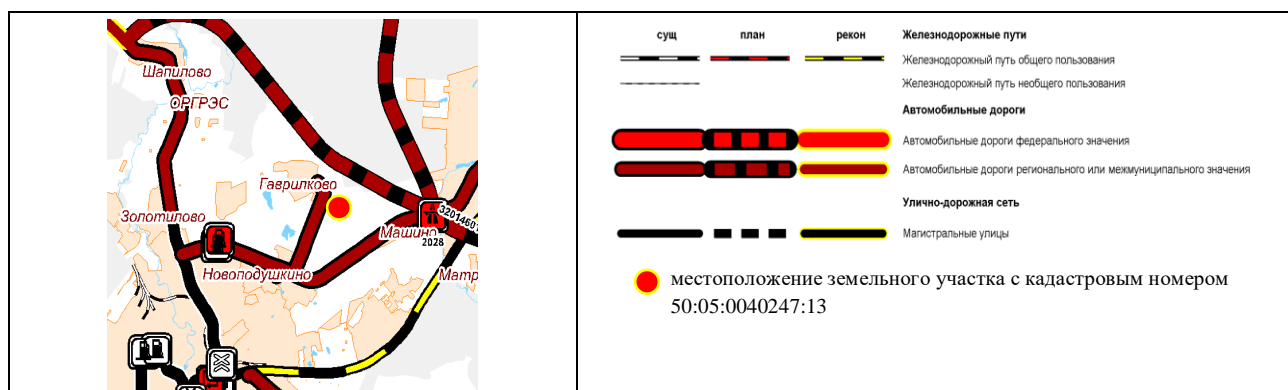
Схема территориального планирования транспортного обслуживания Московской области (СТП ТО МО)

Схемой территориального планирования транспортного обслуживания Московской области, утверждённой постановлением Правительства Московской области от 25.03.2016 № 230/8⁹ на территории Московской области предусмотрены мероприятия по развитию транспортной инфраструктуры.

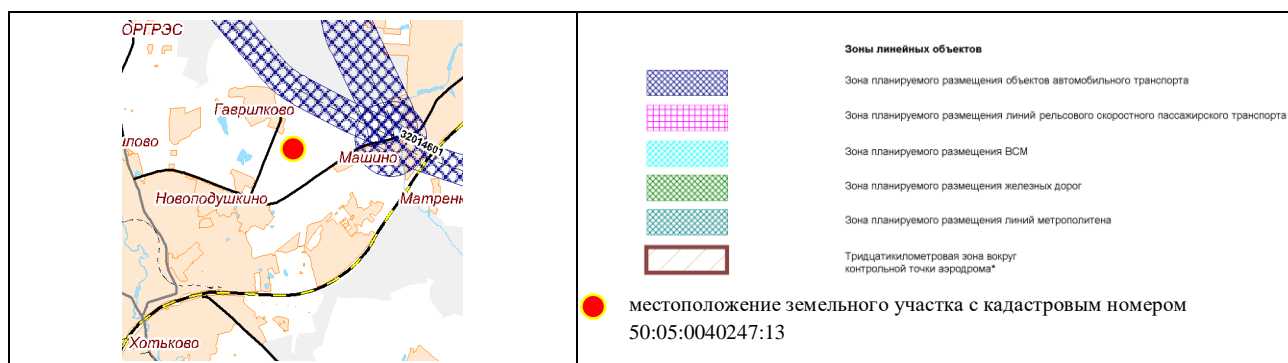
Применительно к территории с кадастровым номером 50:05:0040247:13 мероприятия *отсутствуют*.

В Схеме территориального планирования транспортного обслуживания Московской области, утверждённой постановлением Правительства Московской области от 25.03.2016 № 230/8¹⁰ вблизи территории с кадастровым номером 50:05:0040247:13 мероприятия по развитию транспортной инфраструктуры федерального и регионального значения *отсутствуют*.

Фрагмент Карты развития объектов транспортной инфраструктуры (утверждаемая часть)



Фрагмент Карты зон с особыми условиями использования от объектов транспортной инфраструктуры



2.2. Сведения об утверждённой документации по планировке территории местного значения)

Отсутствуют.

⁹ Постановление Правительства Московской области от 25.03.2016 № 230/8 (ред. от 07.07.2022 № 722/23) «Об утверждении Схемы территориального планирования транспортного обслуживания Московской области».

¹⁰ Постановление Правительства Московской области от 25.03.2016 № 230/8 (ред. от 07.07.2022) «Об утверждении Схемы территориального планирования транспортного обслуживания Московской области».

3. ФУНКЦИОНАЛЬНОЕ ЗОНИРОВАНИЕ ТЕРРИТОРИИ

3.1. Параметры функциональных зон

Границы функциональных зон определены с учетом утвержденных границ Сергиево-Посадского городского округа Московской области, естественных границ природных объектов и границ земельных участков.

Функциональные зоны преимущественно объединены в значительные по площади территории, имеющие общую функционально-планировочную структуру и отделенные от других территорий ясно определяемыми границами (естественными границами природных объектов, искусственными границами (железные и автомобильные дороги, каналы, урбанизированные/освоенные территории, красные линии, границы земельных участков) и т.п.).

Зоны различного функционального назначения могут включать в себя:

- 1) территории общего пользования, занятые площадями, улицами, проездами, дорогами, набережными, скверами, бульварами, водоемами и другими объектами;
- 2) территории, занятые участками коммунальных и инженерных объектов, участками объектов социально-бытового обслуживания;
- 3) территории, занятые участками, имеющими виды функционального назначения, отличные от вида (видов) функционального назначения функциональной зоны, и занимающими менее 25 % территории функциональной зоны.

В целях наиболее эффективного использования территорий, допускается в составе функциональных зон, не предусматривающих жилищного строительства, расположенных в границах населенных пунктов, размещение любых нежилых объектов при условии соблюдения нормативов градостроительного проектирования, требований технических регламентов, санитарных правил и норм, иных обязательных требований, предусмотренным действующим законодательством, без внесения изменений в генеральный план. Перечень видов объектов капитального строительства, допустимых к размещению в составе функциональных зон, не предусматривающих жилищного строительства, расположенных в границах населенных пунктов, определяется с учетом градостроительных регламентов, установленных в правилах землепользования и застройки¹¹.

Параметры функциональных зон и режимы их использования применяются с учетом ограничений в зонах с особыми условиями использования территории, установленными в соответствии с действующим законодательством, в том числе использование территории в границах прибрежных защитных полос и водоохранных зон поверхностных водных объектов, а также в границах зон затопления и подтопления – с учетом положений Водного кодекса Российской Федерации.

Применительно к земельному участку с кадастровым номером 50:05:0040247:13 определены границы зон функционального назначения:

Зоны сельскохозяйственного использования.

В состав зон сельскохозяйственного использования входят:

- (СХ1) – зона сельскохозяйственных назначения;
- (СХ2) – зона садоводства, огородничества.

¹¹ Применяется к территории городского округа.

Зона сельскохозяйственного назначения (СХ1) включает в себя зоны для ведения личного подсобного хозяйства, зоны для ведения крестьянского фермерского хозяйства, зоны для целей аквакультуры (рыболовства), зоны, предназначены для научно-исследовательских, учебных и иных связанных с сельскохозяйственным производством, целей, а так же зоны для создания защитных лесных насаждений.

Зона (СХ2) предназначена для размещения садовых или огороднических некоммерческих товариществ.

3.2. Параметры функциональных зон

Функциональные зоны	Местоположение	Мероприятия	Площадь зоны га	Параметры зон	Планируемые для размещения объекты Федерального (Ф), Регионального (Р)
<i>Параметры планируемого развития зон сельскохозяйственного использования</i>					
Зона садоводства, огородничества (СХ2)	50:05:0040247:13	Планируемая функциональная зона	9,23	в соответствии с РНГП/ППТ/ГК	-
	<i>Итого га</i>		9,23		
	<i>ВСЕГО га</i>		9,23		

* РНГП – региональные нормативы градостроительного проектирования Московской области; ППТ – проект планировки территории; ГК – градостроительная концепция, одобренная решением Градостроительного совета Московской области

**Объекты федерального и регионального значения приводятся в информационно-справочных целях и не являются предметом утверждения генерального плана. Количество и местоположение планируемых объектов могут уточняться в соответствии с проектами планировки территории и градостроительными концепциями, одобренными решениями Градостроительного совета Московской области.

Функционально-планировочный баланс территории¹²

Таблица 3.2.1

№ п/п	Показатели	Существующее положение		Расчётный срок	
		га	%	га	%
	Общая площадь земельного участка 50:05:0040247:13	9,23	100	9,23	100
1	Зона застройки индивидуальными и блокированными жилыми домами	-	-	-	-
2	Многофункциональная общественно-деловая зона	-	-	-	-
3	Зона специализированной общественной застройки	-	-	-	-
4	Производственная зона	-	-	-	-
5	Зона инженерной инфраструктуры	-	-	-	-
6	Зона транспортной инфраструктуры	-	-	-	-
7	Зона сельскохозяйственного назначения, в том числе:	9,23	100	-	-
	-зона сельскохозяйственного назна- чения: (СХ1)	9,23		-	
	- зона садоводства, огородниче- ства (СХ2)	-		9,23	100
8	Зона озелененных территорий общего пользования (лесопарки, парки, сады, скверы, бульвары, городские леса)	-	-	-	-
9	Зона кладбищ	-	-	-	-

¹² Функционально-планировочный баланс территории является прогнозной оценкой и приведен в информационно-справочных целях.

4. СОЦИАЛЬНО-ЭКОНОМИЧЕСКОЕ РАЗВИТИЕ

4.1. Население и трудовые ресурсы

Постоянное население на земельном участке с кадастровым номером 50:05:0040247:13, расположенным на территории Сергиево-Посадского городского округа, *отсутствует*.

Численность постоянного населения на земельном участке с кадастровым номером 50:05:0040247:13 на первую очередь и на расчётный срок составит - 0 тыс. человек.

Численность постоянного и сезонного населения на земельном участке с кадастровым номером 50:05:0040247:13

Таблица 3.4.1.1

	Постоянное население, тыс.чел.			Сезонное население, тыс.чел.		
	Существующее положение	Первая очередь	Расчётный срок	Существующее положение	Первая очередь	Расчётный срок
ВСЕГО по ЗУ 50:05:0040247:13	0,00	0,00	0,00	0,00	0,23	0,23

4.2. Развитие жилых территорий

Жилищный фонд на земельном участке с кадастровым номером 50:05:0040247:13 *отсутствует*, участок свободен от застройки.

Согласно генеральному плану Сергиево-Посадского городского округа, утвержденному решением Совета депутатов Сергиево-Посадского городского округа Московской области от 01.07.2021 № 38/01-МЗ на земельном участке с кадастровым номером 50:05:0040247:13 не предусмотрено размещение новой жилой застройки. Проектом внесения изменений в генеральный план Сергиево-Посадского городского округа Московской области применительно к земельному участку с кадастровым номером 50:05:0040247:13 *не предусматривается* размещение новой жилой застройки.

Параметры развития территорий нового жилищного строительства могут уточняться в соответствии с проектами планировки территории и градостроительными концепциями, одобренными решениями Градостроительного совета Московской области.

4.3. Сезонное население и развитие территорий дачного строительства

Сезонное население на земельном участке с кадастровым номером 50:05:0040247:13 *отсутствует*, участок свободен от застройки.

Проектом внесения изменений в генеральный план Сергиево-Посадского городского округа Московской области применительно к земельному участку с кадастровым номером 50:05:0040247:13 предусматривается развитие территорий для ведения садоводства и огородничества общей площадью 9,23 га.

При освоении данных территориальных ресурсов объём нового строительства составит - 6,54 тыс. кв. м с сезонным населением 0,23 тыс. человек.

4.4. Размещение объектов социально-культурного и коммунально-бытового обслуживания регионального значения

Объекты регионального значения приводятся для информативной целостности документа и не являются предметом утверждения генерального плана. Количество, местоположение и емкость (мощность) объектов приводится ориентировочно и будет определяться (уточняться) на стадии разработки проекта планировки территории в соответствии с нормативами градостроительного проектирования, а также согласно Программам комплексного развития муниципального образования и Адресным инвестиционным программам Московской области.

Расчёт потребности в учреждениях социально-культурного и коммунально-бытового обслуживания на земельном участке с кадастровым номером 50:05:0040247:13 приведён в таблице 4.4.1.

Расчёт потребности в учреждениях социально-культурного и коммунально-бытового обслуживания населения регионального значения

Таблица 4.4.1.

№ п/п	Наименование учреждений обслуживания	Единица измерения	Нормативный показатель на 1000 жителей	Существующие сохраняемые учреждения	Требуется по нормативу		
					Существующее положение	Первая очередь	Расчётный срок (включая первую очередь)
1. Учреждения здравоохранения							
1.1	Лечебно-профилактические медицинские организации (кроме санаторно-курортных), оказывающие медицинскую помощь в стационарных условиях, ее структурные подразделения (больничные стационары)	коек	8,1	0	0	0	0
1.2.	Лечебно-профилактические медицинские организации, оказывающие медицинскую помощь в амбулаторных условиях и (или) в условиях дневного стационара (амбулаторно-поликлинические учреждения), обособленные структурные подразделения медицинских организаций, оказывающие первичную медико-санитарную помощь (ФАП/ВОП)	пос./см	17,75	0	0	0	0
1.3.	Медицинские организации, оказывающие скорую медицинскую помощь, их структурные подразделения (станции скорой помощи)	автомобили	0,1	0	0	0	0
2. Объекты социальной защиты населения							
2.1	Комплексные, полустационарные и нестационарные организации социального обслуживания (УКЦСОН)	объект	не требуется	0	0	0	0

Здравоохранение

На земельном участке с кадастровым номером 50:05:0040247:13 отсутствуют учреждения здравоохранения.

В соответствии с НГП МО нормативный показатель обеспеченности населения амбулаторно-поликлиническими учреждениями составляет 17,75 пос./смену на 1 тыс. чел., обеспеченности населения в больничных койках – 8,1 коек на 1 тыс. чел.

- Нормативная потребность существующего населения в больничных стационарах (коек) – 0, планируемого населения на расчетный срок (коек) – 0.
- Нормативная потребность существующего населения в амбулаторно-поликлинических учреждениях (посещений в смену) – 0, планируемого населения на расчетный срок (посещений в смену) – 0.

Проектом внесения изменений в генеральный план Сергиево-Посадского городского округа Московской области применительно к земельному участку с кадастровым номером 50:05:0040247:13 не предусматривается размещение учреждений здравоохранения.

Объекты социального обслуживания

По данным Министерства социального развития Московской области на земельном участке с кадастровым номером 50:05:0040247:13 отсутствуют объекты социального обслуживания населения.

Проектом внесения изменений в генеральный план Сергиево-Посадского городского округа Московской области применительно к земельному участку с кадастровым номером 50:05:0040247:13 не планируется размещение новых объектов социального обслуживания населения.

4.5. Потребность в объектах социально-культурного и коммунально-бытового обслуживания местного значения

Нормативные потребности в объектах местного значения определяются в соответствии с региональными нормативами градостроительного проектирования. Количество, емкость и местоположение объектов местного значения не устанавливаются в Генеральном плане и являются предметом утверждения карты планируемого размещения объектов местного значения. Мероприятия по планируемым объектам местного значения в составе карты планируемых объектов местного значения определяются на основании установленных в Генеральном плане потребностей с учетом особенностей территории и возможности размещения планируемых объектов местного значения на смежных территориях.

Расчет потребности в учреждениях социально-культурного и коммунально-бытового обслуживания местного значения на существующее и планируемое постоянное население на земельном участке с кадастровым номером 50:05:0040247:13, расположенном на территории Сергиево-Посадского городского округа, приведен в таблице 4.5.1.

Расчет потребности в учреждениях социально-культурного и коммунально-бытового обслуживания населения местного значения

Таблица 4.5.1

№ п/п	Наименование учреждений обслуживания	Единица измерения	Нормативный показатель на 1000 жителей	Существующие сохраняемые учреждения	Требуется по нормативу		
					Существую щее положение	Первая очередь	Расчетный срок
1. Объекты образования							
1.1.	Общеобразовательные организации	мест	135	0	0	0	0
1.2.	Дошкольные образовательные организации	мест	65	0	0	0	0
2. Объекты культуры и искусства							
2.1.	Объекты культурно- досугового (клубного) типа	мест	-	0	0	0	0
2.2.	Организации дополнительного образования (ДШИ)	мест	18 % от численности детей в возрасте от 5 до 18 лет	0	0	0	0
2.3.	Зрелищные организации (театры)	мест	-	0	не требуется	не требуется	не требуется
2.4.	Зрелищные организации (концертные организации)	мест	-	0	не требуется	не требуется	не требуется
3. Объекты физической культуры и массового спорта							
3.1.	Спортивные сооружения (плоскостные)	тыс. кв. м	0,9483	0	0	0	0
3.2.	Объекты спорта, включающие отдельно нормируемые спортивные сооружения (спортивные залы)	тыс. кв.м площади пола	0,106	0	0	0	0
3.3.	Объекты спорта, включающие отдельно нормируемые спортивные сооружения (бассейны)	кв.м зеркала воды	9,96	0	0	0	0
3.4.	ДЮСШ	мест	20 % от числен- ности детей в возрасте от 6 до 15 лет	0	0	0	0
3.5.	ЕПС	человек	122/1000 чел (возраст 3-79 лет)	0	0	0	0

№ п/п	Наименование учреждений обслуживания	Единица измерения	Нормативный показатель на 1000 жителей	Существующие сохраняемые учреждения	Требуется по нормативу		
					Существую щее положение	Первая очередь	Расчетный срок
4. Прочие объекты обслуживания							
4.1.	Объекты торговли	тыс. кв.м торговой площади	1,53	0	0	0	0
4.2.	Объекты общественного питания	пос.мест	40	0	0	0	0
4.3.	Непроизводственные объекты коммунально- бытового обслуживания и предоставления персональных услуг	раб.мест	10,9	0	0	0	0
5. Места погребения							
5.3	Кладбища	га	0,24	0	0	0	0

4.6. Объекты образования

Дошкольные образовательные организации

По данным Министерства образования Московской области на земельном участке с кадастровым номером 50:05:0040247:13 дошкольные образовательные организации отсутствуют.

В соответствии с НПП МО нормативный показатель обеспеченности населения местами в дошкольных образовательных организациях – 65 мест на 1 тыс. человек.

Нормативная потребность населения в дошкольных образовательных организациях приведена в таблице 4.6.1.

Нормативная потребность в дошкольных образовательных организациях

Таблица 4.6.1.

Показатель	Потребность		
	Существующее положение	Первая очередь	Расчётный срок
Численность населения	0	0	0
Нормативная потребность (мест)	0	0	0

Общеобразовательные организации

По данным Министерства образования Московской области на земельном участке с кадастровым номером 50:05:0040247:13 отсутствуют общеобразовательные организации.

В соответствии с НПП МО нормативный показатель обеспеченности населения местами в общеобразовательных организациях – 135 мест на 1 тыс. чел.

Нормативная потребность населения в общеобразовательных организациях приведена в таблице 4.6.2.

Нормативная потребность в общеобразовательных организациях

Таблица 4.6.2.

Показатель	Потребность		
	Существующее положение	Первая очередь	Расчётный срок
Численность населения	0	0	0
Нормативная потребность (мест)	0	0	0

Объекты физической культуры и массового спорта

На земельном участке с кадастровым номером 50:05:0040247:13 отсутствуют объекты физической культуры и массового спорта.

В соответствии с НПП МО нормативный показатель обеспеченности населения объектами каждого типа составляет:

спортивные залы – 0,106 тыс. кв. м площади пола на 1 тыс. чел.;

спортивные сооружения (плоскостные) – 0,9483 тыс. кв. м на 1 тыс. чел.;

плавательные бассейны – 9,96 кв. м зеркала воды на 1 тыс. чел.;

ДЮСШ – 20 % от численности детей от 6 до 15 лет.

Нормативная потребность в объектах физической культуры и массового спорта представлена в таблице 4.6.3.

Нормативная потребность в объектах физической культуры и массового спорта

Таблица 4.6.3.

Показатель	Потребность		
	Существующее положение	Первая очередь	Расчётный срок
Численность населения	0	0	0
Нормативная потребность в спортивных залах (тыс.кв.м.)	0	0	0
Нормативная потребность в спортивных сооружениях (плоскостных) (тыс.кв.м.)	0	0	0
Нормативная потребность в бассейнах (кв.м. зеркала воды)	0	0	0
Нормативная потребность в ДЮСШ (мест)	0	0	0

Объекты культуры и искусства

На земельном участке с кадастровым номером 50:05:0040247:13 отсутствуют объекты культуры и искусства.

Нормативная потребность в объектах культуры и искусства представлена в таблице 4.6.4.

Нормативная потребность в объектах культуры и искусства

Таблица 4.6.4

Показатель	Потребность		
	Существующее положение	Первая очередь	Расчётный срок
Численность населения	0	0	0
Нормативная потребность в объектах культурно-досугового (клубного) типа (мест зрительного зала)	0	0	0
Нормативная потребность в организациях дополнительного образования (ДШИ) (мест)	0	0	0

Объекты торговли, общественного питания, непроеизводственные объекты коммунально-бытового обслуживания и предоставления персональных услуг

На земельном участке с кадастровым номером 50:05:0040247:13 предприятия торговли, общественного питания и бытового обслуживания *отсутствуют*.

В соответствии с НГП МО нормативный показатель обеспеченности населения составляет:

- объекты торговли – 1,53 тыс. кв. м на 1 тыс. чел.;
- объекты общественного питания – 40 посадочных мест на 1 тыс. чел.;
- непроеизводственные объекты коммунально-бытового обслуживания и предоставления персональных услуг – 10,9 рабочих мест на 1 тыс. чел.

Нормативная потребность в объектах торговли, общественного питания, непроеизводственных объектах коммунально-бытового обслуживания и предоставления персональных услуг представлена в таблице 4.6.5.

Нормативная потребность в объектах торговли, общественного питания, непроеизводственных объектах коммунально-бытового обслуживания и предоставления персональных услуг

Таблица 4.6.5

Показатель	Потребность		
	Существующее положение	Первая очередь	Расчётный срок
Численность населения	0	0	0
Нормативная потребность в объектах торговли (кв.м. торговой площади)	0	0	0
Нормативная потребность в объектах общественного питания (посадочных мест)	0	0	0
Нормативная потребность в непроеизводственных объектах коммунально-бытового обслуживания и предоставления персональных услуг (раб.мест)	0	0	0

Места погребения

По данным Главного управления региональной безопасности Московской области на земельном участке с кадастровым номером 50:05:0040247:13 места погребения *отсутствуют*.

Расчетный показатель потребности в местах захоронения (в соответствии с СП 42.13330.2011 «СНиП 2.07.01-89*. Градостроительство. Планировка и застройка городских и сельских поселений») составляет 0,24 га на 1 тыс. чел.

Нормативная потребность населения в местах погребения приведена в таблице 4.6.6

Нормативная потребность в местах погребения

Таблица 4.6.6.

Показатель	Потребность		
	Существующее положение	Первая очередь	Расчётный срок
Численность населения	0	0	0
Нормативная потребность (га)	0	0	0

Развитие территорий производственно-коммунального, общественно-делового назначения

Проектом внесения изменений в генеральный план Сергиево-Посадского городского округа Московской области применительно к земельному участку с кадастровым номером 50:05:0040247:13 *не предусмотрено* развитие территорий производственно-коммунального, общественно-делового назначения.

5. ТРАНСПОРТНАЯ ИНФРАСТРУКТУРА

Развитие транспортной инфраструктуры неразрывно связано с изменениями в системе расселения и направлено в первую очередь на обеспечение и совершенствование связей как в системе расселения Московской области, в частности Сергиево-Посадской устойчивой системе расселения, так и внутри Сергиево-Посадского городского округа, расположенного в северной части Московской области.

Транспортная инфраструктура Сергиево-Посадского городского округа Московской области, применительно к земельному участку с кадастровым номером 50:05:0040247:13, представлена автомобильной дорогой общего пользования регионального значения.

Внесения изменений в генеральный план Сергиево-Посадского городского округа Московской области применительно к земельному участку с кадастровым номером 50:05:0040247:13 выполнены с учётом:

- Схемы территориального планирования Российской Федерации в области федерального транспорта (железнодорожного, воздушного, морского, внутреннего водного транспорта) и автомобильных дорог федерального значения, утвержденной распоряжением Правительства Российской Федерации от 19.03.2013 №384-р;
- Схемы территориального планирования Российской Федерации в области федерального транспорта (в части трубопроводного транспорта), утвержденной распоряжением Правительства Российской Федерации от 6 мая 2015 г. №816-р;
- Схемы территориального планирования транспортного обслуживания Московской области, утвержденной постановлением Правительства Московской области от 25 марта 2016 г. №230/8;
- Государственной программы Московской области «Развитие инженерной инфраструктуры, энергоэффективности и отрасли обращения с отходами» на 2023-2028 годы, утвержденной постановлением Правительства Московской области от 04.10.2022 №1061/35;
- Государственной программе Московской области «Развитие и функционирование дорожно-транспортного комплекса» на 2023-2027 годы утверждённой постановлением Правительства Московской области от 04.10.2022 №1069/35;
- Нормативов градостроительного проектирования Московской области, утверждённых постановлением Правительства Московской области от 17.08.2015 №713/30;
- Генерального плана Сергиево-Посадского городского округа Московской области, утверждённого решением Совета депутатов Сергиево-Посадского городского округа Московской области от 01.07.2021 № 38/01-МЗ.

5.1. Внешний транспорт

Внешний транспорт – это система структурных элементов, ответственных за связь территорий с внешним миром, в которую входят: система железнодорожного транспорта, система автомобильного транспорта, водного, воздушного транспорта и система трубопроводного транспорта.

Внешние транспортные связи земельного участка с кадастровым номером 50:05:0040247:13 с Москвой и центрами муниципальных образований Московской области осуществляются по автомобильной дороге общего пользования регионального значения (см. п. 3.5.1.3.).

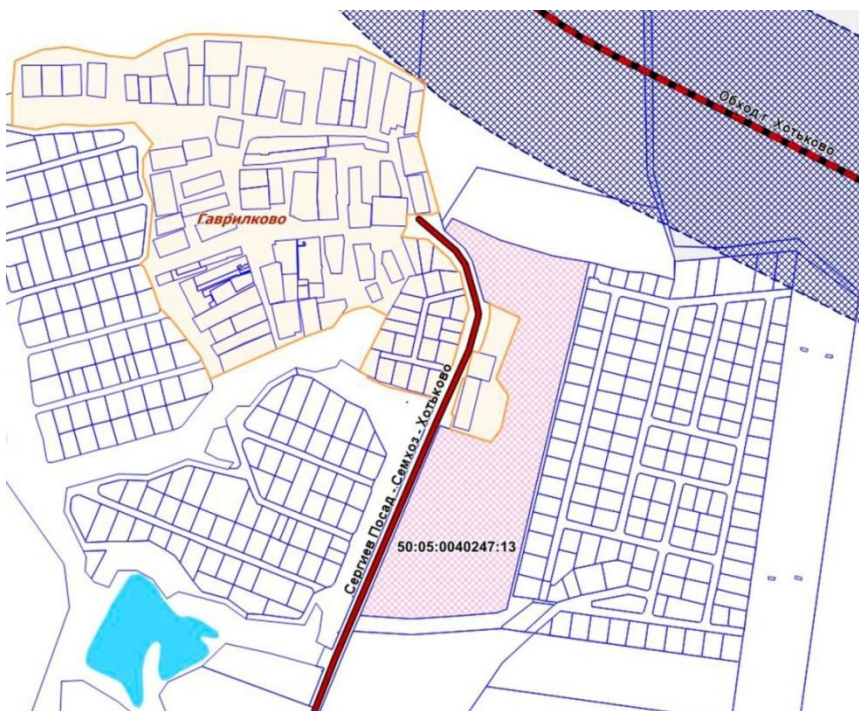
5.1.1. Железнодорожный транспорт. Рельсовый транспорт

На территории Сергиево-Посадского городского округа, применительно к земельному участку с кадастровым номером 50:05:0040247:13, железнодорожная инфраструктура *отсутствует*.

На территории Сергиево-Посадского городского округа, применительно к земельному участку с кадастровым номером 50:05:0040247:13, объекты рельсового транспорта *отсутствуют*.

5.1.2. Автомобильные дороги

Внешние транспортные связи земельного участка с кадастровым номером 50:05:0040247:13 с Москвой и центрами муниципальных образований Московской области осуществляются по автомобильной дороге общего пользования регионального значения Сергиев Посад – Семхоз – Хотьково (см. фрагмент «Схемы территориального планирования транспортного обслуживания Московской области»).



Фрагмент «Схемы территориального планирования транспортного обслуживания Московской области»
с рассматриваемым земельным участком

5.1.3. Воздушный транспорт¹

На территории Сергиево-Посадского городского округа, применительно к земельному участку с кадастровым номером 50:05:0040247:13, объекты воздушного транспорта *отсутствуют*.

5.1.4 Водный транспорт

На территории Сергиево-Посадского городского округа, применительно к земельному участку с кадастровым номером 50:05:0040247:13, объекты водного транспорта *отсутствуют*.

5.1.5. Трубопроводный транспорт

На территории Сергиево-Посадского городского округа, применительно к земельному участку с кадастровым номером 50:05:0040247:13, объекты трубопроводного транспорта *отсутствуют*.

5.2. Транспортная инфраструктура в границах населённого пункта

5.2.1. Сеть автомобильных дорог и улично-дорожная сеть населенного пункта

Автомобильные дороги федерального и регионального значения

Существующее положение

На территории Сергиево-Посадского городского округа, применительно к земельному участку с кадастровым номером 50:05:0040247:13, автомобильные дороги общего пользования федерального значения отсутствуют.

На территории Сергиево-Посадского городского округа, вдоль западной и северо-западной границы земельного участка с кадастровым номером 50:05:0040247:13, проходит автомобильная дорога общего пользования регионального значения. Непосредственно на территорию рассматриваемого земельного участка автомобильная дорога не заходит.

Перечень автомобильных дорог общего пользования регионального значения и улиц регионального значения, проходящих по территории Сергиево-Посадского городского округа, применительно к земельному участку с кадастровым номером 50:05:0040247:13 и числящихся в «Перечне автомобильных дорог общего пользования регионального или межмуниципального значения Московской области» (утвержден постановлением Правительства Московской области от 5 августа 2008 № 653/26) приведен в таблице 5.2.1.

Инженерные транспортные сооружения федерального и регионального значения, применительно к земельному участку с кадастровым номером 50:05:0040247:13, отсутствуют.

¹Мероприятия по модернизации и развитию объектов федерального значения приводятся в документации о территориальном планировании для обеспечения информационной целостности документа и не являются предметом утверждения в генеральном плане.

Таблица 5.2.1.

№ п/п	Наименование автомобильной дороги	Учётный номер	Протяжённость в границах городского округа, км	Категория	Полоса отвода, м	Придорожная полоса, м	Количество полос движения	Тип покрытия
Обычные автомобильные дороги общего пользования регионального значения								
1	Сергиев Посад – Семхоз – Хотьково	46Н-10470	10,613	III	46	50	2	асфальтобетон

Проектные мероприятия

В соответствии со «Схемой территориального планирования Российской Федерации в области федерального транспорта (железнодорожного, воздушного, морского, внутреннего водного транспорта) и автомобильных дорог федерального значения» и «Схемой территориального планирования транспортного обслуживания Московской области» на территории Сергиево-Посадского городского округа, применительно к земельному участку с кадастровым номером 50:05:0040247:13, мероприятия по развитию линейных объектов автомобильного транспорта федерального и регионального значения *отсутствуют*.

Улично-дорожная сеть местного значения

На территории Сергиево-Посадского городского округа, применительно к земельному участку с кадастровым номером 50:05:0040247:13, улично-дорожная сеть и инженерные транспортные сооружения местного значения *отсутствует*.

5.2.2. Организация пешеходного и велосипедного движения

Существующее положение

На территории Сергиево-Посадского городского округа, применительно к земельному участку с кадастровым номером 50:05:0040247:13, пешеходное и велосипедное движение *отсутствует*.

Проектные мероприятия

В соответствие с нормативами градостроительного проектирования Московской области велодорожки обустриваются из расчета: 1 велодорожка на 15 тыс. человек расчетного населения в жилой зоне; 1 велодорожка в центральной части города. Протяженность велодорожки должна быть не менее 500 м.

Исходя из нормативных требований расчёт потребности в организации велодорожек, на территории земельного участка с кадастровым номером 50:05:0040247:13, *не требуется*.

5.2.3. Автомобильный транспорт

Расчёт количества легкового индивидуального автотранспорта, применительно к земельному участку с кадастровым номером 50:05:0040247:13, *не требуется*.

5.2.4. Сооружения и устройства для хранения и обслуживания транспортных средств

К сооружениям для хранения и обслуживания автотранспортных средств относятся: гаражи и автостоянки, объекты технического сервиса автотранспортных средств, объекты топливозаправочного комплекса.

1) Объекты для постоянного хранения индивидуальных автотранспортных средств

Расчёт в потребности существующего и перспективного количества машино-мест для постоянного хранения индивидуальных автотранспортных средств, применительно к земельному участку с кадастровым номером 50:05:0040247:13, *не требуется*.

2) Объекты технического сервиса автотранспортных средств

Расчёт в потребности количества постов станций технического обслуживания, применительно к земельному участку с кадастровым номером 50:05:0040247:13, *не требуется*.

3) Объекты топливозаправочного комплекса

По данным, полученным из открытых источников (yandex.ru), на территории Сергиево-Посадского городского округа, применительно к земельному участку с кадастровым номером 50:05:0040247:13, объекты топливозаправочного комплекса *отсутствуют*.

В соответствии с постановлением Правительства Московской области от 04.10.2022 №1061/35 «Об утверждении государственной программы Московской области «Развитие инженерной инфраструктуры, энергоэффективности и отрасли обращения с отходами» на 2023-2028 годы, на территории Сергиево-Посадского городского округа, применительно к земельному участку с кадастровым номером 50:05:0040247:13, мероприятия по размещению объектов топливозаправочного комплекса *отсутствуют*.

5.2.5. Общественный пассажирский транспорт

Пассажирские перевозки в Сергиево-Посадском городском округе осуществляются МАП № 10 г. Королев – филиал АО «Мострансавто» и представлены муниципальными, межмуниципальными и межсубъектными автобусными маршрутами.

По данным, полученным из открытых источников (yandex.ru), на территории Сергиево-Посадского городского округа, применительно к земельному участку с кадастровым номером 50:05:0040247:13, маршруты общественного пассажирского транспорта *отсутствуют*.

6. ИНЖЕНЕРНАЯ ИНФРАСТРУКТУРА

6.1. Водоснабжение

Существующее положение

Раздел «Водоснабжение» разработан в составе Проекта внесения изменений в генеральный план Сергиево-Посадского городского округа Московской области применительно к земельному участку с кадастровым номером 50:05:0040247:13.

На территории Сергиево-Посадского городского округа основным источником хозяйственно-питьевого и производственного водоснабжения являются артезианские воды. Основными эксплуатационными водоносными горизонтами являются клязьминско-ассельский и касимовский горизонты верхнего карбона. Водоносные горизонты характеризуются высокой водообильностью и хорошей защищенностью от проникновения поверхностных загрязнений. Природное качество артезианских вод соответствует требованиям СанПиН 1.2.3685-21 «Гигиенические нормативы и требования к обеспечению безопасности и (или) безвредности для человека факторов среды обитания», за исключением повышенного содержания железа и низкого содержания фтора.

На территории планируемой дачной застройки водопроводных сооружений и сетей нет.

Выводы:

1. Источником централизованного водоснабжения населённых пунктов Сергиево-Посадского городского округа являются артезианские воды.

2. Качество воды отвечает требованиям СанПиН 1.2.3685-21 «Гигиенические нормативы и требования к обеспечению безопасности и (или) безвредности для человека факторов среды обитания», за исключением повышенного содержания железа и низкого содержания фтора.

3. На территории земельного участка с кадастровым номером 50:05:0040247:13 водопроводных сооружений и сетей нет.

Предложения по развитию водоснабжения

Источниками централизованного водоснабжения сохраняются местные артезианские воды (существующие и планируемые ВЗУ).

Нормы водопотребления на хозяйственно-питьевые нужды населения в дачной застройке приняты в соответствии с «СП 53.13330.2019. Планировка и застройка территории ведения гражданами садоводства. Здания и сооружения (СНиП 30-02-97* Планировка и застройка территорий садоводческих (дачных) объединений граждан, здания и сооружения)» (утв. и введен в действие Приказом Минстроя России от 14.10.2019 № 618/пр):

– при водопользовании из водоразборных колонок, скважин, шахтных колодцев – 50 л/человека в сутки;

– при обеспечении внутренним водопроводом и канализацией (без ванн) – 130 л/человека в сутки.

Суточный коэффициент неравномерности в соответствии с «СП 31.13330.2021 Водоснабжение. Наружные сети и сооружения. СНиП 2.04.02-84*» принят 1,3.

Расчёт расходов воды на хозяйственно-питьевые нужды населения на площадке дачного строительства – в таблице 6.1.1.

Расходы воды на наружное пожаротушение и количество одновременных пожаров приняты в соответствии с СП 8.13130 «Системы противопожарной защиты. Наружное противопожарное водоснабжение. Требования пожарной безопасности» (утв. Приказом МЧС России от 30.03.2020 № 225).

Количество одновременных расчётных пожаров на каждой компактной территории по одному с расходом 5 л/с.

Продолжительность тушения пожара – 3 часа.

Восстановление противопожарного запаса воды должно производиться в течение 72 часов.

Расход воды на восстановление пожарного запаса составит по 18 куб. м/сутки для каждой из двух компактных территорий дачной застройки. Пожаротушение может осуществляться из систем хозяйственно-питьевого водоснабжения и хранится в резервуарах на ВЗУ или из пожарных прудов, размещаемых на территории застройки.

В соответствии с «СП 31.13330.2021 Водоснабжение. Наружные сети и сооружения СНиП 2.04.02-84*» таблица 3, норма на полив улиц и зеленых насаждений принята 50 л/человека в сутки. Вода на полив должна отбираться из поверхностных источников, и в расчёте хозяйственно-питьевого водопотребления не учитывается.

Общий расчётный расход воды на полив — 12 куб. м/сутки.

Результаты расчёта суммарного расхода воды питьевого и технического качества представлены в таблице 6.1.2.

Расчётное водопотребление населения площадки дачного строительства

Таблица 6.1.1

№ п/п	Местоположение	Территория, га	Максимально-суточное водопотребление, куб. м/сутки
1	ЗУ 50:05:0040247:13	9,23	39
Всего:			39

Суммарный расчетный расход воды

Таблица 6.1.2

№ п/п	Наименование водопотребителей	Потребность в воде, куб. м/сутки		
		питьевого качества	техническая	всего
1	Население	39	-	39
2	Полив зелёных насаждений	-	12	12
3	Восстановление противопожарного запаса воды	18	-	18
4	Неучтенные расходы	3	-2	1
Всего		60	10	70

Общее расчетное потребление воды питьевого качества по площадке дачного строительства составило 60 куб. м/сутки, в том числе на восстановление пожарного запаса 18 куб. м/сутки.

Для обеспечения водой предлагаемых к размещению объектов дачного строительства возможна организация собственного ВЗУ на территории дачной застройки.

В соответствии с СанПиН 2.1.4.1110-02, территории, на которых расположены водозаборные сооружения (ВЗУ и отдельные артскважины), должны иметь ЗСО. Организации ЗСО должна предшествовать разработка проекта ЗСО. В пределах ЗСО, согласно СанПиН 2.1.4.1110-02, должны соблюдаться санитарно-эпидемиологические требования к их эксплуатации. Проекты ЗСО утверждаются органами исполнительной власти субъектов Российской Федерации при наличии санитарно-эпидемиологического заключения о соответствии их санитарным правилам.

Необходимо разработать и утвердить ЗСО I, II и III поясов для всех действующих и планируемых ВЗУ и артезианских скважин.

Границы первого пояса ЗСО подземного источника централизованного водоснабжения устанавливаются от одиночного водозабора (артезианской скважины) или от крайних водозаборных сооружений группового водозабора на расстояниях: не менее 15, 30 м при использовании защищенных подземных вод или 50 м от устья артезианских скважин при использовании недостаточно защищенных подземных вод; не менее 30 м от стен резервуаров чистой воды и не менее 15 м от стволов водонапорных башен. Они являются территорией водозаборного сооружения и должны быть огорожены сплошным забором, озеленены и благоустроены. Следует проводить охранные мероприятия, общие для всех водопроводных сооружений. Обеспечить асфальтированные подъезды к водозаборным узлам. Устья артезианских скважин герметизируются для исключения попадания через них атмосферных осадков и прочих загрязнений.

Первый пояс ЗСО (зона строгого режима) для каждой существующей, реконструируемой и планируемой артезианской скважины принимается размером не менее 60 х 60 м (радиус 30 м). Для водозаборов из защищенных подземных вод, расположенных на территории объекта, исключающего возможность загрязнения почвы и подземных вод, размеры первого пояса ЗСО допускается сокращать (в частности до 15 м – в сельских населённых пунктах) при условии гидрогеологического обоснования по согласованию с центром государственного санитарно - эпидемиологического надзора.

Границы второго пояса ЗСО подземного источника водоснабжения устанавливаются расчётом, учитывающим время продвижения микробного загрязнения воды до водозабора, принимаемое в зависимости от климатических районов и защищённости подземных вод от 100 до 400 суток.

В границах второго пояса требуется: тампонирующее устройство артезианских скважин, достигших срока амортизации (25-30 лет), а также скважин, расположенных без соблюдения санитарных норм, строительство системы дождевой канализации, со строительством очистных сооружений дождевых стоков, недопущение загрязнения территории бытовыми и промышленными отходами.

На территории второго пояса ЗСО запрещается: загрязнение территорий мусором, промышленными отходами, размещение складов горючесмазочных материалов, ядохимикатов и минеральных удобрений, накопителей, шламохранилищ и других объектов, которые могут вызвать химические и микробные загрязнения источников водоснабжения.

Граница третьего пояса ЗСО подземного источника водоснабжения определяется расчётом, учитывающим время продвижения химического загрязнения воды до водозабора,

которое должно быть больше принятой продолжительности эксплуатации водозабора, но не менее 25 лет.

Границы ЗСО для всех ВЗУ разрабатываются и утверждаются самостоятельными проектами.

Мероприятия регионального значения на территории планируемой дачной застройки в Сергиево-Посадском городском округе отсутствуют.

Местоположение и проектная производительность планируемых объектов водоснабжения местного значения будут определяться на следующих стадиях проектирования.

4.2. Водоотведение

Существующее положение

На территории Сергиево-Посадского городского округа централизованные системы бытового водоотведения развиты неравномерно. Наиболее крупные муниципальные централизованные системы водоотведения, включающие сеть бытового водоотведения, канализационные насосные станции (КНС) и очистные сооружения полной биологической очистки находятся в городах Сергиев-Посад и Хотьково, р.п. Богородское, п. Реммаш, с. Шеметово (микрорайон «Новый»).

На территории планируемой дачной застройки и прилегающей территории сооружений и сетей водоотведения нет.

Выводы:

На территории и вблизи рассматриваемого земельного участка с кадастровым номером 50:05:0040247:13 сооружений и сетей водоотведения нет.

Предложения по развитию водоотведения

Нормы водоотведения от населения согласно СП 32.13330.2018 «СНиП 2.04.03-85 «Канализация. Наружные сети и сооружения» (утв. Приказом Министерства строительства и жилищно-коммунального хозяйства Российской Федерации от 25 декабря 2018 г. № 860/пр) (ред. от 27.12.2021 № 1023/пр) принимаются равными нормам водопотребления, без учёта расходов воды на восстановление пожарного запаса и полив территории. Коэффициент суточной неравномерности принят 1,3.

Результаты расчёта суммарного расхода сточных вод от предлагаемых к размещению объектов дачного строительства представлены в таблице 6.2.1.

Суммарный расчёт расходов сточных вод населения планируемой застройки

Таблица 6.2.1

№ п/п	Наименование объектов водоотведения	Расчётное водоотведение, куб. м/сутки
1	Население	39
2	Неучтённые расходы	1
ВСЕГО		40

Общее расчётное водоотведение по площадке дачного строительства составило 40 куб. м/сутки.

Для обеспечения очистки бытовых стоков объектов дачного строительства следует оборудовать местные малогабаритные очистные сооружения полной биологической очистки с выпуском или вывозом очищенных стоков в места, определенные санитарными органами.

Мероприятия регионального значения по водоотведению на территории планируемой дачной застройки отсутствуют.

Местоположение и проектная производительность планируемых объектов водоотведения местного значения будут определяться на следующих стадиях проектирования.

6.3. Теплоснабжение

Существующее положение

Раздел выполнен на основании архитектурно-планировочного решения и экономической части проекта в соответствии с требованиями Федерального закона от 27.07.2010 № 190-ФЗ «О теплоснабжении».

На рассматриваемой территории земельного участка с кадастровым номером 50:05:0040247:13 Сергиево-Посадского городского округа отсутствуют источники централизованного теплоснабжения.

В соответствии с постановлением Правительства Российской Федерации от 22.02.2012 № 154 «О требованиях к схемам теплоснабжения, порядку их разработки и утверждения» на территорию Сергиево-Посадского городского округа утверждена схема теплоснабжения. Мероприятия ранее утвержденной Схемы теплоснабжения на данную территорию учтены при разработке настоящего проекта генерального плана.

В соответствии с «Правилами теплоснабжения в Московской области», утверждёнными Первым заместителем Председателя Правительства Московской области в 2002 г., охранные зоны тепловых сетей устанавливаются вдоль трасс прокладки тепловых сетей в виде земельных участков шириной, определяемой углом естественного откоса грунта, но не менее 3 метров в каждую сторону, считая от края строительных конструкций тепловых сетей, или от наружной поверхности изолированного теплопровода бесканальной прокладки.

Минимально допустимые расстояния от тепловых сетей до зданий, сооружений, линейных объектов определяются в соответствии с требованиями СП 124.13330.2012 «СНиП 41-02-2003 Тепловые сети» и СП 42.13330.2016 «СниП 2.07.01-89* Градостроительство. Планировка и застройка городских и сельских поселений».

Предложения по развитию

В соответствии с Федеральным законом от 27.07.2010 № 190-ФЗ «О теплоснабжении» развитие систем теплоснабжения городских округов осуществляется в целях удовлетворения спроса на тепловую энергию, теплоноситель и обеспечения надежного теплоснабжения наиболее экономичным способом при минимальном вредном воздействии на окружающую среду, экономического стимулирования развития и внедрения энергосберегающих технологий. Развитие системы теплоснабжения городского округа осуществляется на

основании схемы теплоснабжения, которая должна соответствовать документам территориального планирования городского округа, в том числе схеме планируемого размещения объектов теплоснабжения в границах городского округа.

Прирост тепловой нагрузки на территории застройки, предназначенной для ведения садоводства и огородничества не ожидается. Отопление садовых домов может быть организовано индивидуальными тепловыми источниками (печи, подомовые теплогенераторы).

6.4. Газоснабжение

Существующее положение

Раздел выполнен в соответствии с:

- Федеральным законом «О газоснабжении в Российской Федерации» № 69-ФЗ;
- Схемой территориального планирования Российской Федерации в области федерального транспорта (в части трубопроводного транспорта);
- «Изменениями, которые вносятся в схему территориального планирования Российской Федерации в области федерального транспорта (в части трубопроводного транспорта)», утвержденными постановлением Правительства Российской Федерации от 31.01.2017 г. № 166-р, от 28.12.2017 № 2973-р, от 23.05.2018 № 957-р, от 22.12.2018 № 2915-р, от 18.09.2019 № 2104-р, от 10.02.2020 № 248-р, от 19.03.2020 № 668-р, от 19.09.2020 № 2402-р, от 21.12.2020 № 3466-р, от 09.04.2021 № 923-р, от 24.07.2021 № 2068-р, от 25.11.2021 № 3326-р, от 10.02.2022 № 220-р, от 24.08.2022 № 2418-р, от 27.05.2023 № 1378-р;
- «Генеральной схемой газоснабжения Московской области до 2030 года», разработанной ОАО «Газпром промгаз» при участии АО «Мособлгаз», утверждённой решением Межведомственной комиссии по вопросам энергообеспечения Московской области от 14.11.2013 г. № 11;
- Программой Правительства Московской области «Развитие газификации в Московской области до 2030 года», утверждена Постановлением Правительства Московской области от 20.12.2004 № 778/50 (с изменениями от 05.09.2023 № 706-ПП);
- Региональной программой газификации жилищно-коммунального хозяйства, промышленных и иных организаций Московской области на период 2020-2024, утвержденной постановлением Правительства Московской области от 30.12.2020 г. № 1069/43;
- Совместной инвестиционной программой ПАО «Газпром» и Правительства Московской области: «Программа развития газоснабжения и газификации Московской области на период 2021-2025 годы, подписанной 18.11.2020 г. Губернатором Московской области Воробьевым А.Ю. и Председателем Правления ПАО «Газпром» Миллером А.Б.

На территории земельного участка с кадастровым номером 50:05:0040247:13 Сергиево-Посадского городского округа объекты магистрального газоснабжения *отсутствуют*.

Рассматриваемая территория земельного участка с кадастровым номером 50:05:0040247:13 не газифицирована.

Проектные предложения

На рассматриваемой территории земельного участка с кадастровым номером 50:05:0040247:13 Сергиево-Посадского городского округа планируется застройка, предназначенная для ведения садоводства и огородничества.

В соответствии со схемой территориального планирования Российской Федерации в области федерального транспорта (в части трубопроводного транспорта) с изменениями утвержденными постановлением Правительства Российской Федерации от 31.01.2017 г. № 166-р, от 28.12.2017 г. № 2973-р, от 23.05.2018 г. № 957-р, от 18.09.2019 г. № 2104-р, от 10.02.2020 № 248-р, от 19.03.2020 № 668-р, от 19.09.2020 № 2402-р, от 21.12.2020 № 3466-р, от 09.04.2021 № 923-р, от 24.07.2021 № 2068-р, от 25.11.2021 № 3326-р, от 10.02.2022 № 220-р, от 24.08.2022 № 2418-р, от 27.05.2023 № 1378-р на рассматриваемой территории мероприятия *отсутствуют*.

В соответствии «Генеральной схемой газоснабжения Московской области до 2030 года», разработанной ОАО «Газпром промгаз» при участии АО «Мособлгаз», утверждённой решением Межведомственной комиссией по вопросам энергообеспечения Московской области от 14.11.2013 № 11 на рассматриваемой территории мероприятия *отсутствуют*.

В соответствии с программой Правительства Московской области «Развитие газификации в Московской области до 2030 года», (утв. постановлением Правительства Московской области от 20.12.2004 № 778/50, с изменениями от 05.09.2023 № 706-ПП) мероприятия по развитию объектов газоснабжения на рассматриваемой территории *отсутствуют*.

В соответствии с «Региональной программой газификации жилищно-коммунального хозяйства, промышленных и иных организаций Московской области на период 2020-2024», утвержденной постановлением Правительства Московской области от 30.12.2020 № 1069/43 на рассматриваемой территории мероприятия *отсутствуют*.

В соответствии с совместной инвестиционной программой ПАО «Газпром» и Правительства Московской области: «Программа развития газоснабжения и газификации Московской области на период 2021-2025 годы, подписанной 18.11.2020 г. Губернатором Московской области Воробьевым А.Ю. и Председателем Правления ПАО «Газпром» Миллером А.Б. на рассматриваемой территории мероприятия *отсутствуют*.

Прирост расхода природного газа на рассматриваемой территории земельного участка с кадастровым номером 50:05:0040247:13 Сергиево-Посадского городского округа не ожидается.

6.5. Электроснабжение

Существующее положение

Для оценки существующих источников внешнего электроснабжения рассматриваемой территории, в сетях напряжением 35 кВ и выше Московской энергосистемы, использованы материалы «Схемы и программы перспективного развития электроэнергетики Московской области на период 2023-2027 годов», утвержденной постановлением Губернатора Московской области от 29.04.2022 № 145-ПГ и актуальная информация ПАО «Россети Московский регион».

Земельный участок с кадастровым номером 50:05:0040247:13 Сергиево-Посадского городского округа Московской области находится в зоне эксплуатационной ответственности филиала «Серверные электрические сети» (СЭС) ПАО «Россети Московский регион».

Краткая характеристика питающей электроподстанций по состоянию на 01.01.2022 г. представлена в таблицах 6.5.1-6.5.2.

Центр питания Московской энергосистемы, питающий рассматриваемую территорию Сергиево-Посадского городского округа по состоянию на 01.01.2022

Таблица 6.5.1

№ ПС	Наименование ПС	Эксплуатирующая организация	Технические характеристики трансформаторов и автотрансформаторов, установленных на ПС			Год изготовления
			Диспетчерское наименование	Мощность, МВА	Напряжение, кВ	
197	ПС 110 кВ Хотьково	ПАО «Россети Московский регион»	Т-1	40,5	110/10/6	1963
			Т-2	40,5	110/10/6	1955

Сведения о питающем центре ПАО «Россети Московский регион» (СЭС) рассматриваемой территории Сергиево-Посадского городского округа, по состоянию на 2-кв. 2023 (по данным ПАО «Россети Московский регион»)

Таблица 6.5.2

№ п/п	Наименование ПС	Установленная мощность трансформаторов, шт. x МВА	Фактическая нагрузка по замерам, МВА	Профицит (+)/Дефицит (-) по замерам по ЦП, МВА	Объем мощности по заключенным договорам на ТП, находящимся на исполнении, МВА	Максимальная мощность, разрешенная для ТП, МВА
1	ПС 110/10/6 кВ Хотьково	2x40,5	34,24	8,58	6,42	2,16

Данные о полезном отпуске электроэнергии на рассматриваемой территории отсутствуют.

Потребители жилищно-коммунального и производственного сектора получают электроэнергию преимущественно через распределительные сети напряжением 6(10) и 0,4 кВ следующих территориальных сетевых организаций:

- Сергиево Посадский РЭС - подразделение СЭС ПАО «Россети Московский регион»;
- Сергиево-Посадское производственное отделение Сергиево-Посадского филиала АО «Мособлэнерго».

Распределение электрической энергии по потребителям земельного участка с кадастровым номером 50:05:0040247:13 Сергиево-Посадского городского округа Московской области осуществляется от распределительных устройств (РУ) действующих трансформаторных подстанций (ПС) по воздушным и кабельным сетям 6-10 и 0,4 кВ через

распределительные пункты (РП-6(10) кВ) и трансформаторные подстанции (ТП-6(10)/0,4 кВ) разного типа, расположенные на территории округа.

Кабельные и воздушные линии электропередачи напряжением 6(10) кВ высоковольтной распределительной электрической сети расположены по всей территории города, так как обеспечивают передачу электроэнергии из энергосистемы на все потребительские трансформаторные подстанции (ТП) 6(10)/0,4 кВ.

Распределительные электрические сети на территории населенных пунктов выполнены в основном кабелями различного сечения, вне застройки – воздушными ЛЭП.

По рассматриваемой территории линии электропередачи (ЛЭП) выше 35 кВ не проходят.

Все действующие линии электропередачи накладывают планировочные ограничения для размещаемой вблизи них застройки.

Воздушные линии электропередачи (ЛЭП) имеют охранную зону, предназначенную для обеспечения безопасного функционирования и эксплуатации линии электропередачи.

«Правила установления охранных зон объектов электросетевого хозяйства и особых условий использования земельных участков, расположенных в границах таких зон» утверждены Постановлением Правительства Российской Федерации от 24.02.2009 № 160 «О порядке установления охранных зон объектов электросетевого хозяйства и особых условий использования земельных участков, расположенных в границах таких зон» (ред. от 18.02.2023).

Воздушные ЛЭП имеют охранную зону, предназначенную для обеспечения безопасного функционирования и эксплуатации линии электропередачи. Охранные зоны устанавливаются вдоль воздушных линий электропередачи в виде земельного участка и воздушного пространства, ограниченных вертикальными плоскостями, отстоящими по обе стороны линии от крайних проводов при неотклоненном их положении на расстоянии в зависимости от напряжения линии.

Для линий напряжением:

— 6 и 10 кВ на расстоянии 10 метров от крайнего провода (5 метров - для линий с самонесущими или изолированными проводами, размещенных в границах населенных пунктов);

— до 1 кВ на расстоянии 2 метра от крайнего провода (для линий с самонесущими или изолированными проводами, проложенных по стенам зданий, конструкциям и т.д., охранный зона определяется в соответствии с установленными нормативными правовыми актами минимальными допустимыми расстояниями от таких линий).

Вдоль подземных кабельных линий электропередачи (КЛ) также устанавливаются охранные зоны в виде участка земли, ограниченного параллельными вертикальными плоскостями, отстоящими от крайних кабелей на расстоянии 1 метра (независимо от напряжения).

Вокруг подстанций охранный зона устанавливается в виде части поверхности участка земли и воздушного пространства (на высоту, соответствующую высоте наивысшей точки подстанции), ограниченной вертикальными плоскостями, отстоящими от всех сторон

ограждения подстанции по периметру на расстоянии, указанном в подпункте «а» настоящего документа (равном охранной зоне от воздушных ЛЭП напряжения, применительно к высшему классу напряжения подстанции).

В целях защиты населения от воздействия электромагнитного поля, создаваемого воздушными линиями электропередачи (ВЛЭП) устанавливаются санитарно-защитные зоны. Санитарно-защитной зоной ВЛЭП является территория вдоль трассы высоковольтной линии, в которой напряженность электрического поля превышает 1 кВ/м (СанПиН 2.2.1/2.1.1. 1200-ОЗ).

Санитарно-защитные зоны для действующих ВЛЭП устанавливаются путем натурных измерений, производимых специализированными организациями.

В пределах санитарно-защитной зоны запрещается: размещение жилых и общественных зданий и сооружений; площадок для стоянки и остановки всех видов транспорта; предприятий по обслуживанию автомобилей и складов нефти и нефтепродуктов.

Для снижения размеров санитарно-защитных зон применяются экранирующие устройства.

Для линий электропередачи (воздушных и кабельных), попадающих в зоны нового строительства, дальнейшая их эксплуатация или переустройство, определяются техническими условиями организаций, которые владеют этими объектами на праве собственности или ином законном основании.

Размещение объектов электросетевого хозяйства осуществляется также в соответствии с требованиями постановления Правительства Российской Федерации от 26.08.2013 № 736 «О некоторых вопросах установления охранных зон объектов электросетевого хозяйства».

Также следует отметить, что выполнение мероприятий по технологическому присоединению осуществляется в соответствии с Правилами технологического присоединения энергопринимающих устройств потребителей электрической энергии, объектов по производству электрической энергии, а также объектов электросетевого хозяйства, принадлежащих сетевым организациям и иным лицам, к электрическим сетям, утвержденными постановлением Правительства Российской Федерации от 27.12.2004 № 861 «Об утверждении Правил недискриминационного доступа к услугам по передаче электрической энергии и оказания этих услуг, Правил недискриминационного доступа к услугам по оперативно-диспетчерскому управлению в электроэнергетике и оказания этих услуг, Правил управлению в электроэнергетике и оказания этих услуг, Правил недискриминационного доступа к услугам администратора торговой системы оптового рынка и оказания этих услуг и Правил технологического присоединения энергопринимающих устройств потребителей электрической энергии, объектов по производству электрической энергии, а также объектов электросетевого хозяйства, принадлежащих сетевым организациям и иным лицам, к электрическим сетям».

В случае необходимости получения документов на вынос объектов электросетевого хозяйства ПАО «Россети Московский регион» из зоны строительства, благоустройства и охранных зон объектов, на присоединение мощности к сетям ПАО «Россети Московский регион», на временное электроснабжение объектов (механизация строительства), заявителю

следует обратиться с заявкой в один из клиентских офисов ПАО «Россети Московский регион».

Возможность технологического присоединения объектов на территории земельного участка с кадастровым номером 50:05:0040247:13 Сергиево-Посадского городского округа Московской области от существующих сетей АО «Мособлэнерго» решается при условии подачи заявок на технологическое присоединение.

Размещение объектов по производству электрической энергии осуществляется в соответствии с требованиями постановления Правительства Российской Федерации от 18.11.2013 № 1033 «О порядке установления охранных зон объектов по производству электрической энергии и особых условий использования земельных участков, расположенных в границах таких зон» (в редакции от 15.01.2019 № 5).

Предложения по развитию

На стадии разработки проекта внесения изменений в Генеральный план Сергиево-Посадского городского округа Московской области относительно территории земельного участка с кадастровым номером 50:05:0040247:13 приводятся ориентировочные величины электрических нагрузок для мероприятий капитального строительства каждого из предлагаемых генеральным планом объектов на первую очередь освоения территорий.

Удельные показатели для потребности в электрической мощности жилищно-коммунального сектора приняты в соответствии с действующими нормативными документами:

– «Инструкция по проектированию городских электрических сетей» РД 34.20.185-94 Минтопэнерго Российской Федерации и «Изменения и дополнения к разделу 2 «Инструкции РД», утвержденные 26.06.1999 года (таблица 2.1.5н взамен 2.1.5 РД и таблица 2.2.1н взамен таблицы 2.2.1);

– СП 256.1325800.2016 СП 31-110-2003 «Электроустановки жилых и общественных зданий. Правила проектирования и монтажа»;

– СП 31-110-2003 «Проектирование и монтаж электроустановок жилых и общественных зданий» с изменениями № 1 и № 2.

Принятые для расчетов удельные показатели учитывают возможность частичного использования электроэнергии на теплоснабжение новых жилых домов. Принято, что для пищевого приготовления в новых жилых домах среднеэтажной, малоэтажной и индивидуальной застройки будут использоваться газовые плиты.

Результаты расчетов приводятся в таблицах 6.5.3 - 6.5.4.

Расчетная потребность в электрической мощности планируемых объектов СНТ

Таблица 6.5.3

№ п/п	Местоположение	Потребность в электрической мощности, кВт	Очередность
1	ЗУ 50:05:0040247:13	65	Первая очередь
Всего		65	

Сводная таблица потребности в электрической мощности по объектам нового строительства

Таблица 6.5.4

Нагрузки по назначению объектов	Первая очередь				Расчётный срок			
	0,4 кВ ТП		6(10) кВ ЦП		0,4 кВ ТП		6(10) кВ ЦП	
	кВт	кВА	МВт	МВА	кВт	кВА	МВт	МВА
Дачное строительство	65	68	0,04	0,04	65	68	0,04	0,04
<i>Итого:</i>	65	68	0,04	0,04	65	68	0,04	0,04

Мероприятия по строительству и реконструкции объектов электроэнергетики федерального и регионального уровня в проекте внесения изменений в проект Генерального плана Сергиево-Посадского городского округа Московской области относительно территории земельного участка с кадастровым номером 50:05:0040247:13 *отсутствуют* в соответствии с актуальными действующими схемами и программами развития электроэнергетики федерального значения:

– Схема территориального планирования Российской Федерации в области энергетики, утвержденная распоряжением Правительства РФ от 1 августа 2016 г. № 1634-р (в редакции от 29.07.2023 № 2045-р).

– Инвестиционная программа ПАО «Федеральная сетевая компания – Россети», утвержденная приказом Минэнерго России от 27.12.2022 № 37@ «Об утверждении изменений, вносимых в инвестиционную программу ПАО «Федеральная сетевая компания – Россети» на 2020 – 2024 годы, утвержденную приказом Минэнерго России от 27.12.2019 № 36@, с изменениями, внесенными приказом Минэнерго России от 28.12.2021 № 35@».

– Генеральная схема размещения объектов электроэнергетики до 2035 года», утверждённая распоряжением Правительства Российской Федерации от 09.06.2017 г. № 1209-р (в редакции от 30.12.2022 № 4384-р);

– Схема и программа развития электроэнергетических систем России на 2023-2028 годы, утвержденная приказом Министерства энергетики Российской Федерации от 28.02.2023 № 108;

– Схема территориального планирования Московской области - основные положения градостроительного развития, утвержденная постановлением Правительства Московской области от 11.07.2007 №517/23 (в редакции от 11.10.2021 №992/33);

– Схема и программа перспективного развития электроэнергетики Московской области на период 2023–2027 годов, утвержденная Постановлением Губернатора Московской области от 29.04.2022 г. № 145-ПГ;

– Инвестиционная программа ПАО «Россети Московский регион», утвержденная приказом Минэнерго России от 24.11.2022 № 30@ «Об утверждении инвестиционной программы ПАО «Россети Московский регион» на 2023 – 2027 годы и изменений, вносимых в инвестиционную программу ПАО «Россети Московский регион», утвержденную приказом Минэнерго России от 16.10.2014 № 735, с изменениями, внесенными приказом Минэнерго России от 28.12.2021 № 36@».

На следующих стадиях проектирования необходимо уточнить:

– потребность в сооружениях питающей сети 6-10 кВ (РП, РТП, ТП), количество и мощность таких сооружений;

– протяженность основных направлений планируемых ЛЭП по новым участкам трасс. Схемы точного прохождения новых линий электропередачи и их протяжённость могут быть определены на последующих стадиях детального проектирования (разработка документации рабочего проекта) после получения технических условий электроснабжающих организаций.

– реконструкция объектов электросетевого хозяйства с высокой степенью физического и морального износа. Существующие сооружения и сети, требующие техперевооружения и реконструкции, модернизируются в плановом порядке. Перспективные, объёмы и очередность строительства и реконструкции определяются владельцами объектов в рамках разработки инвестиционных программ территориальных сетевых организаций (ТСО).

Осуществление проектной деятельности в части электроснабжения возможно при получении технических условий на электроснабжение планируемой застройки и разрешения на подключение единовременной электрической нагрузки к питающим центрам в территориальных сетевых организациях (ТСО): СЭС ПАО «Россети Московский регион» и Сергиево-Посадское производственное отделение Сергиево-Посадского филиала АО «Мособлэнерго».

В настоящее время имеется возможность технологического присоединения объектов Сергиево-Посадского городского округа Московской области относительно рассматриваемых территорий от существующих сетей АО «Мособлэнерго» при условии подачи заявок на технологическое присоединение.

Вопросы непосредственного распределения прироста нагрузок и размещения новых сооружений и сетей (количество, мощность, место размещения и трассы ЛЭП), а также перечень мероприятий по реконструкции и модернизации объектов электроэнергетики, уточняются техническими условиями энергоснабжающих организаций на стадии разработки рабочей документации, с соблюдением норм и правил электроснабжения существующих сохраняемых потребителей на рассматриваемой территории.

Размещение объектов по производству электрической энергии осуществляется в соответствии с требованиями постановления Правительства Российской Федерации от 18.11.2013 № 1033 «О порядке установления охранных зон объектов по производству электрической энергии и особых условий использования земельных участков, расположенных в границах таких зон» (в редакции от 15.01.2019 № 5).

6.6 Связь

Раздел «Связь» выполнен в составе Проекта внесения изменений в генеральный план Сергиево-Посадского городского округа Московской области применительно к земельному участку с кадастровым номером 50:05:0040247:13.

Основным оператором проводной электросвязи и Интернет провайдером на территории Сергиево-Посадского городского округа выступает Компания ПАО «Ростелеком».

На территории Сергиево-Посадского городского округа Московской области все категории пользователей обеспечиваются полным набором услуг связи на основе современных технологий

На период подготовки генерального плана операторы связи, действующие в границах Сергиево-Посадского городского округа (наиболее крупные из них – ПАО «Ростелеком» и ПАО «МГТС» (Московская городская телефонная сеть)) обеспечивают полный набор услуг связи на основе современных технологий. В том числе:

- услуги местной, междугородной и международной телефонии (безлимитная городская телефония);
- услуги передачи данных, включая высокоскоростной доступ к сети Интернет (безлимитный проводной и беспроводной интернет для всех видов застройки);
- предоставление услуг телевидения, в том числе кабельного и спутникового телевидения в цифровом качестве;
- услуги операторов сотовой связи;
- реализация потребностей населения в услугах почтовой связи. Услуги почтовой связи предоставляет АО «Почта России».

6.6.1. Телефонизация

Основным оператором фиксированной телефонной сети общего пользования (ТФОП), предоставляющим услуги телефонной связи пользователям Сергиево-Посадского городского округа, является Макрорегиональный филиал (МРФ) «Центр» - филиал ПАО «Ростелеком», осуществляющий свою деятельность на территории г. Москвы, Московской области и 14 филиалов, расположенных в других областях РФ, представленный на рассматриваемой в генплане территории линейно-техническим цехом (ЛТЦ) г. Сергиев Посад Межрайонного Центра технической эксплуатации телекоммуникаций (МЦТЭТ) г. Дмитров.

ПАО «Ростелеком» является постоянным провайдером и оператором, как физических лиц, так и организаций.

Вдоль транспортной сети проходят действующие кабельные линии связи и линейно-кабельные сооружения связи ПАО «Ростелеком» и других организаций и ведомств операторов связи Московской области.

Согласно Правилам охраны линий связи, утвержденным постановлением Правительства Российской Федерации от 09.06.1995 № 578, вдоль трасс линий связи устанавливаются охранные зоны – в виде участков земли, определяемых параллельными прямыми, отстоящими от трассы подземного кабеля связи или от крайних проводов воздушных линий связи на 2 метра с каждой стороны.

Мобильная связь осуществляется операторами: «Ростелеком», «МГТС», «Билайн», «МТС», «Мегафон» и другими.

Выводы:

1. На земельном участке с кадастровыми номерами 50:05:0040247:13, сети и сооружения связи *отсутствуют*.

Предложения по развитию телефонизации

Традиционные телекоммуникационные услуги связи (телефонизация, радиотрансляция и другие) на территории, в отношении которых вносятся изменения в генеральный план не требуются.

В границах земельного участка может использоваться мобильная связь операторов сотовой связи, действующих на территории Сергиево-Посадского городского округа.

6.6.2. Радиотрансляция

В Сергиево-Посадском городском округе все виды услуг радиотрансляции (проводное вещание) отключены и сняты.

На территории Московской области действует комплексная система экстренного оповещения населения Московской области (КСЭОН) в составе региональной системы оповещения Московской области (РСО). Система задействует электросирены, стойки циркулярного вызова, радиотрансляционные узлы и передачу речевых сообщений по сетям эфирного телевидения и радиовещания.

В настоящее время КСЭОН в Подмосковье введена в постоянную эксплуатацию. В рамках модернизации КСЭОН в Подмосковье было установлено современное цифровое оборудование, в том числе сирены, а также новое программное обеспечение.

6.6.3. Телевидение

Основной оператор цифрового эфирного и аналогового теле- и радиовещания Москвы и Московской области – Московский региональный центр РТРС (филиал РТРС «МРЦ»), являющийся подразделением Российской телевизионной и радиовещательной сети (РТРС),

Московский филиал Московского регионального центра РТРС (Российская телевизионная и радиовещательная сеть) завершил строительство сети эфирного вещания пакета цифровых телеканалов РТРС-1 (первый мультиплекс) в Московской области в декабре 2017 года.

Цифровая телесеть РТРС из передающих станций, обеспечивающих доступность цифрового эфирного телевидения для 100 % жителей Москвы и Московской области. Каналы цифрового эфирного телевидения телевышки Останкино: РТРС-1 (первый мультиплекс) ТВК 30 (частота 546 МГц) и РТРС-2 (второй мультиплекс) ТВК 24 (частота 498 МГц).

Развитие телевидения на площадках нового строительства в Сергиево-Посадском городском округе обеспечивается существующей инфраструктурой, а также появлением новых технологий на рынке услуг связи.

6.7. Организация поверхностного стока

Поверхностный сток с селитебных территорий и площадок предприятий является одним из источников загрязнения водных объектов взвешенными веществами и нефтепродуктами. Водным законодательством РФ запрещается сброс в водные объекты неочищенных до установленных нормативов дождевых, талых и поливо-моечных вод, отводимых с селитебных и промышленных территорий. Вблизи границ земельного участка с кадастровым номером 50:05:0040247:13 Сергиево-Посадского городского округа протекают небольшие реки, ручьи, водоемы, являющиеся водоприёмниками поверхностного стока.

В условиях интенсивной хозяйственной деятельности на территории городского округа, поверхностный сток, поступающий с селитебной и промышленной территорий, оказывает большое влияние на качество воды. Несмотря на резкое увеличение расхода воды в водотоках в периоды весеннего половодья и летне-осенних дождей, концентрация взвешенных веществ и нефтепродуктов в поверхностном стоке оказывается выше, чем в межень за счёт их выноса талым и дождевым стоками с водосбора.

К обострению проблемы загрязнения приведёт рост расходов поверхностного стока, связанный с намечаемым увеличением площадей застройки, и, следовательно, увеличением площадей с твёрдым покрытием, ростом автомобильного парка. Еще одним аспектом влияния транспорта является зимняя расчистка дорог. Загрязненный нефтепродуктами и солями снег складывается вдоль дорог и в период снеготаяния является еще одним загрязнителем поверхностных вод и грунтов.

Основными видами загрязняющих веществ, содержащихся в дождевых и талых сточных водах, являются:

- плавающий мусор (листья, ветки, бумажные и пластмассовые упаковки и др.);
- взвешенные вещества (пыль, частицы грунта);
- нефтепродукты;
- органические вещества (продукты разложения растительного и животного происхождения);
- соли (хлориды, в основном содержатся в талом стоке и во время оттепелей);
- химические вещества (их состав определяется наличием и профилем предприятий).

Концентрация загрязняющих веществ изменяется в широком диапазоне в течение сезонов года и зависит от многих факторов: степени благоустройства водосборной территории, режима её уборки, грунтовых условий, интенсивности движения транспорта, интенсивности дождя, наличия и состояния сети дождевой канализации.

Расчётная концентрация основных видов загрязняющих веществ, согласно СП 32.13330.2018 «СНиП 2.04.03-85 «Канализация. Наружные сети и сооружения» с изменением №1 и №2, составляет:

- в дождевом стоке с территорий жилой застройки ~ 500 мг/л взвешенных веществ и ~ 10 мг/л нефтепродуктов, в талом стоке ~ 1500 мг/л взвешенных веществ и ~ 30 мг/л нефтепродуктов;

— с магистральных дорог и улиц с интенсивным движением транспорта в дождевом стоке ~ 60 мг/л взвешенных веществ и ~ 50 мг/л нефтепродуктов.

Водоотвод с территории земельного участка с кадастровым номером 50:05:0040247:13 Сергиево-Посадского городского округа осуществляется по рельефу местности и дождевые стоки без очистки поступают в ближайшие водоприемники, ухудшая их санитарное состояние.

Отсутствие организованного отвода поверхностного стока является причиной затопления пониженных участков, проезжих частей улиц, снижения несущей способности грунтов. Основная задача организации поверхностного стока – сбор и удаление поверхностных вод с селитебных территорий, защита территории от подтопления поверхностным стоком, поступающим с верховых участков, обеспечения надлежащих условий для эксплуатации селитебных территорий, наземных и подземных сооружений.

Низкий уровень благоустройства территорий, отсутствие организованного поверхностного стока, либо фрагментарной сети под воздействием природно-техногенных факторов – одна из причин проявления негативных инженерно-геологических процессов:

- подтопления заглубленных частей зданий;
- заболачивания территории;
- снижения несущей способности грунта;
- морозного пучения;
- возникновения оползней.

Предупреждение возможности образования таких негативных процессов заложено в развитии дождевой канализации городского округа.

При разработке схемы отведения и очистки поверхностного стока с промышленных площадок необходимо учесть источники, характер и степень загрязнения территории, размеры, конфигурацию и рельеф водосборного бассейна, наличие свободных площадей для строительства очистных сооружений и др. Выбор схемы отведения и очистки поверхностного стока осуществляется на основании оценки технической возможности и экономической целесообразности следующих мероприятий:

- использование очищенного поверхностного стока в системах технического водоснабжения;
- локализация тех участков производственных территорий, на которых возможно попадание на поверхность специфических загрязнений, с отводом стока в производственную канализацию или после их предварительной очистки – в дождевую сеть;
- раздельное отведение поверхностного стока с водосборных площадей, отличающихся по характеру и степени загрязнения территорий;
- самостоятельной очистки поверхностного стока.

Очищенный поверхностный сток может использоваться в системах производственного водоснабжения. В этом случае целесообразно после аккумуляирования и отстаивания направлять поверхностный сток для дальнейшей очистки и корректировки ионного состава на сооружения водоподготовки.

Отведение поверхностного стока с селитебных территорий и территорий предприятий в водные объекты должно производиться в соответствии с положениями Федерального закона от 10 января 2002 г. № 7 «Об охране окружающей среды», требованиями СанПиН 2.1.3684-21 «Санитарно-эпидемиологические требования к содержанию территорий городских и сельских поселений, к водным объектам, питьевой воде и питьевому водоснабжению населения, атмосферному воздуху, почвам, жилым помещениям, эксплуатации производственных, общественных помещений, организации и проведению санитарно-противоэпидемических (профилактических) мероприятий», а также с учётом специфических условий его формирования: эпизодичности выпадения атмосферных осадков, интенсивности процессов снеготаяния, резкого изменения расходов и концентрации стоков во времени, зависимости химического состава от функционального назначения и степени благоустройства территории.

На очистные сооружения должна отводиться наиболее загрязнённая часть поверхностного стока, образующегося в период выпадения дождей, таяния снега и мойки дорожных покрытий, т.е. не менее 70 % годового стока для селитебной территории и территорий предприятий, близких к ним по загрязнённости, и весь объём стока с предприятий, территория которых может быть загрязнена специфическими веществами с токсическими свойствами или значительным количеством органических веществ. При этом СанПиН 2.1.3684-21, отведение поверхностного стока с промышленных площадок и жилых зон через дождевую канализацию должно исключить поступление в неё бытовых сточных вод и промышленных стоков.

Степень очистки поверхностного стока, поступающего с селитебной и промышленной территорий, определяется условиями приёма его в системы водоотведения городского округа или условиями выпуска в водные объекты. Выбор метода очистки поверхностного стока, а также тип и конструкция очистных сооружений определяются их производительностью, необходимой степенью очистки по приоритетным показателям загрязнения и гидрогеологическими условиями, наличием территории под размещение, рельефом местности.

Местоположение планируемых очистных сооружений, объём поверхностного стока, поступающий на них, а также трассировку сети дождевой канализации необходимо уточнить при разработке «Расчётной схемы дождевой канализации» Сергиево-Посадского городского округа. При разработке схемы дождевой канализации необходимо учитывать объём поверхностного стока, поступающего с планируемых территорий и существующей застройки, расположенных на общей для них водосборной площади.

При размещении очистных сооружений поверхностного стока должен быть выдержан размер санитарно-защитной зоны, определенной отдельным проектом и установленной в законном порядке в соответствии с Постановлением Главного государственного санитарного врача Российской Федерации от 28.01.2021 № 3.

В связи с освоением новых территорий в городском округе суммарный прирост дождевых вод с планируемых территорий составит 8,3 тыс. куб. м/год на первую очередь.

На следующих стадиях проектирования необходимо определить потребность в очистных сооружениях дождевой канализации, объём дождевых вод, поступающих на очистные сооружения, а также местоположение таких объектов.

В связи с низким развитием системы дождевой канализации Сергиево-Посадского городского округа, в соответствии с Федеральным законом от 07.12.2011 № 416-ФЗ «О водоснабжении и водоотведении», необходимо разработать «Схему водоотведения поверхностных ливневых стоков Сергиево-Посадского городского округа».

Современная транспортная нагрузка на дороги требует постоянного ухода за дорожным полотном зимой. В процессе зимней уборки улиц города возникает необходимость утилизации значительных объёмов загрязнённого снега.

Наиболее экономичным способом утилизации вывозимого с проезжих частей улиц снега является его складирование с последующим естественным таянием. Для естественного таяния снега характерным является значительная продолжительность периода таяния и постепенный отток талых вод небольшими расходами. В связи с этим реальной схемой является очистка талых вод фильтрованием через устроенные фильтры. При таянии снега на водонепроницаемой площадке или в специально организованной ёмкости можно организовать достаточно длительное отстаивание и фильтрование талой воды, очищающее воду от загрязнений.

Для решения мероприятий по снегоудалению необходима разработка комплексной «Генеральной схемы по снегоудалению городского округа», которая должна содержать решения о принятых способах снегоудаления с учётом поперечных профилей улиц, расчётных диаметров водостоков, бытовой канализации, возможности размещения снегоприёмных камер и снеготаялок.

7. ЗОНЫ С ОСОБЫМИ УСЛОВИЯМИ ИСПОЛЬЗОВАНИЯ ТЕРРИТОРИИ

К целям установления зон с особыми условиями использования территории в соответствии с Земельным кодексом Российской Федерации (глава XIX) относятся:

- защита жизни и здоровья граждан;
- охрана окружающей среды, в том числе защита и сохранение природных лечебных ресурсов, предотвращение загрязнения, засорения, заиления водных объектов и истощения их вод, сохранение среды обитания водных биологических ресурсов и других объектов животного и растительного мира.

В границах зон с особыми условиями использования территорий устанавливаются ограничения использования земельных участков, которые распространяются на все, что находится над и под поверхностью земель, если иное не предусмотрено законами о недрах, воздушным и водным законодательством, и ограничивают или запрещают размещение и (или) использование расположенных на таких земельных участках объектов недвижимого имущества и (или) ограничивают или запрещают использование земельных участков для осуществления иных видов деятельности, которые несовместимы с целями установления зон с особыми условиями использования территорий.

Земельные участки, включенные в границы зон с особыми условиями использования территорий, у собственников земельных участков, землепользователей, землевладельцев и арендаторов земельных участков не изымаются, если иное не предусмотрено федеральным законом.

Зоны с особыми условиями использования территорий, ограничения использования земельных участков в таких зонах считаются установленными, измененными со дня внесения сведений о зоне с особыми условиями использования территории, соответствующих изменений в сведения о такой зоне в Единый государственный реестр недвижимости (ЕГРН).

Перечень зон с особыми условиями использования территории по природно-экологическим факторам на земельном участке с кадастровым номером 50:05:0040247:13 (в соответствии со статьёй 105 Земельного кодекса Российской Федерации) приводится ниже:

Водоохранная зона

Южная и юго-восточная части земельного участка с кадастровым номером 50:05:0040247:13 находятся в 50-метровой водоохранной зоне безымянного ручья.

Размер и режим использования водоохранных зон, прибрежных защитных полос устанавливается в соответствии с Водным кодексом Российской Федерации, постановлением Правительства РФ от 10.01.2009 № 17 «Об утверждении Правил установления на местности границ водоохранных зон и границ прибрежных защитных полос водных объектов». В границах водоохранных зон запрещаются:

- 1) использование сточных вод в целях повышения почвенного плодородия;
- 2) размещение кладбищ, скотомогильников, объектов размещения отходов производства и потребления, химических, взрывчатых, токсичных, отравляющих и ядовитых веществ, пунктов захоронения радиоактивных отходов, а также загрязнение территории загрязняющими веществами, предельно допустимые концентрации которых в водах водных объектов рыбохозяйственного значения не установлены;

3) осуществление авиационных мер по борьбе с вредными организмами;

4) движение и стоянка транспортных средств (кроме специальных транспортных средств), за исключением их движения по дорогам и стоянки на дорогах и в специально оборудованных местах, имеющих твердое покрытие;

5) строительство и реконструкция автозаправочных станций, складов горюче-смазочных материалов (за исключением случаев, если автозаправочные станции, склады горюче-смазочных материалов размещены на территориях портов, инфраструктуры внутренних водных путей, в том числе баз (сооружений) для стоянки маломерных судов, объектов органов федеральной службы безопасности), станций технического обслуживания, используемых для технического осмотра и ремонта транспортных средств, осуществление мойки транспортных средств;

6) хранение пестицидов и агрохимикатов (за исключением хранения агрохимикатов в специализированных хранилищах на территориях морских портов за пределами границ прибрежных защитных полос), применение пестицидов и агрохимикатов;

7) сброс сточных, в том числе дренажных, вод;

8) разведка и добыча общераспространенных полезных ископаемых (за исключением случаев, если разведка и добыча общераспространенных полезных ископаемых осуществляются пользователями недр, осуществляющими разведку и добычу иных видов полезных ископаемых, в границах предоставленных им в соответствии с законодательством Российской Федерации о недрах горных отводов и (или) геологических отводов на основании утвержденного технического проекта в соответствии со статьей 19.1 Закона Российской Федерации от 21 февраля 1992 года № 2395-1 «О недрах»).

В границах водоохранных зон допускаются проектирование, строительство, реконструкция, ввод в эксплуатацию, эксплуатация хозяйственных и иных объектов при условии оборудования таких объектов сооружениями, обеспечивающими охрану водных объектов от загрязнения, засорения, заиления и истощения вод в соответствии с водным законодательством и законодательством в области охраны окружающей среды. Выбор типа сооружения, обеспечивающего охрану водного объекта от загрязнения, засорения, заиления и истощения вод, осуществляется с учетом необходимости соблюдения установленных в соответствии с законодательством в области охраны окружающей среды нормативов допустимых сбросов загрязняющих веществ, иных веществ и микроорганизмов. В целях настоящей статьи под сооружениями, обеспечивающими охрану водных объектов от загрязнения, засорения, заиления и истощения вод, понимаются:

1) централизованные системы водоотведения (канализации), централизованные ливневые системы водоотведения;

2) сооружения и системы для отведения (сброса) сточных вод в централизованные системы водоотведения (в том числе дождевых, талых, инфильтрационных, поливомоечных и дренажных вод), если они предназначены для приема таких вод;

3) локальные очистные сооружения для очистки сточных вод (в том числе дождевых, талых, инфильтрационных, поливомоечных и дренажных вод), обеспечивающие их очистку исходя из нормативов, установленных в соответствии с требованиями законодательства в области охраны окружающей среды и настоящего Кодекса;

4) сооружения для сбора отходов производства и потребления, а также сооружения и системы для отведения (сброса) сточных вод (в том числе дождевых, талых,

инфильтрационных, поливомоечных и дренажных вод) в приемники, изготовленные из водонепроницаемых материалов;

5) сооружения, обеспечивающие защиту водных объектов и прилегающих к ним территорий от разливов нефти и нефтепродуктов и иного негативного воздействия на окружающую среду.

Прибрежная защитная полоса

Южная и юго-восточная части земельного участка с кадастровым номером 50:05:0040247:13 находятся в 50-метровой прибрежной защитной полосе безымянного ручья.

В границах прибрежных защитных полос дополнительно запрещается:

– распашка земель;

– размещение отвалов размываемых грунтов;

выпас сельскохозяйственных животных и организация для них летних лагерей, ванн.

Иные зоны с особыми условиями использования территории в части земельного участка с кадастровым номером 50:05:0040247:13 не установлены.

8. ГРАНИЦЫ НАСЕЛЁННЫХ ПУНКТОВ

Сергиево-Посадский Городской округ образован в соответствии с Законом Московской области № 32/2019-ОЗ «Об организации местного самоуправления на территории Сергиево-Посадского муниципального района».

Границы населенных пунктов утверждены в Генеральном плане Сергиево-Посадского городского округа, утвержденного Решением Совета депутатов Сергиево-Посадского городского округа Московской области 01.07.2021 № 38/01-МЗ.

Решение Совета депутатов Сергиево-Посадского городского округа Московской области от 27.01.2023 № 61/01-МЗ «О внесении изменений в Генеральный план Сергиево-Посадского городского округа, утвержденного утвержденный решением Совета депутатов Сергиево-Посадского городского округа Московской области от 01.07.2021 № 38/01-МЗ» (утвержденные материалы внесенных изменений в Генеральный план Сергиево Посадского городского округа Московской области в части карты границ населенных пунктов).

Границы населённых пунктов, входящих в состав городского округа Московской области определены в соответствии с требованиями Земельного кодекса Российской Федерации, в том числе ст. 83 ч. 2: «Границы городских, сельских населённых пунктов отделяют земли населённых пунктов от земель иных категорий. Границы городских, сельских населённых пунктов не могут пересекать границы муниципальных образований или выходить за их границы, а также пересекать границы земельных участков, предоставленных гражданам или юридическим лицам», а также с учётом:

- границ земельных участков и их категорий, сведения о которых содержатся в государственном кадастре недвижимости;

- границы городского округа;

- границ сложившейся территории застройки;

Проектом внесения изменений в генеральный план Сергиево Посадского городского округа Московской области применительно к земельному участку с кадастровым номером 50:05:0040247:13 изменение границ населенного пункта – *не предусмотрено*.

9. ПРИЛОЖЕНИЯ

Технико-экономические показатели. Анализ существующего положения

Показатель	Единица измерения	Существующее положение	Норматив	Требуется	Дефицит/Профицит
Население					
Численность постоянного населения по данным Мособлстата оценка на 01.01.2023	тыс. чел.		—	—	—
Численность сезонного населения	тыс. чел.	н/д	—	—	—
Трудовые ресурсы и рабочие места					
Численность трудовых ресурсов на 01.01.2022	тыс. чел.	0	—	—	—
Численность занятых в экономике	тыс. чел.	0	—	—	—
Количество рабочих мест, всего	тыс. чел.	0	50 % от численности населения	0	0
Количество рабочих мест по видам экономической деятельности					
Бюджетный сектор	тыс. чел.	0	—	—	—
образование	тыс. чел.	0	—	—	—
здравоохранение и предоставление социальных услуг	тыс. чел.	0	—	—	—
организация отдыха и развлечений, культуры и спорта	тыс. чел.	0	—	—	—
государственное и муниципальное управление	тыс. чел.	0	—	—	—
прочие	тыс. чел.	0	—	—	—
Внебюджетный сектор	тыс. чел.	0	—	—	—
сельское, лесное хозяйство, охота, рыболовство и рыбоводство	тыс. чел.	0	—	—	—
добыча полезных ископаемых	тыс. чел.	0	—	—	—
обрабатывающие производства	тыс. чел.	0	—	—	—
обеспечение электрической энергией, газом и паром; кондиционирование воздуха	тыс. чел.	0	—	—	—
водоснабжение; водоотведение, организация сбора и утилизация отходов, деятельность по ликвидации загрязнений	тыс. чел.	0	—	—	—
строительство	тыс. чел.	0	—	—	—

Показатель	Единица измерения	Существующее положение	Норматив	Требуется	Дефицит/Профицит
торговля оптовая и розничная; ремонт автотранспортных средств и мотоциклов	тыс. чел.	0	—	—	—
транспортировка и хранение	тыс. чел.	0	—	—	—
деятельность гостиниц и предприятий общественного питания	тыс. чел.	0	—	—	—
деятельность в области информации и связи	тыс. чел.	0	—	—	—
деятельность финансовая и страховая	тыс. чел.	0	—	—	—
деятельность по операциям с недвижимым имуществом	тыс. чел.	0	—	—	—
деятельность профессиональная, научная и техническая	тыс. чел.	0	—	—	—
деятельность административная и сопутствующие дополнительные услуги	тыс. чел.	0	—	—	—
государственное управление и обеспечение военной безопасности; социальное обеспечение	тыс. чел.	0	—	—	—
образование	тыс. чел.	0	—	—	—
деятельность в области здравоохранения и социальных услуг	тыс. чел.	0	—	—	—
деятельность в области культуры, спорта, организации досуга и развлечений	тыс. чел.	0	—	—	—
предоставление прочих видов услуг	тыс. чел.	0	—	—	—
Сальдо трудовой миграции	тыс. чел.	0	—	—	—
Жилищное строительство					
Жилищный фонд	тыс. кв. м	-	—	—	—
многоквартирная застройка всего					
площадь	тыс. кв. м	-	—	—	—
проживает	тыс. чел.	-	—	—	—
индивидуальная застройка					
площадь	тыс. кв. м	-	—	—	—
проживает	тыс. чел.	-	—	—	—
Средняя жилищная обеспеченность населения	кв. м/чел.	-	-	-	-

Показатель	Единица измерения	Существующее положение	Норматив	Требуется	Дефицит/Профицит
Жилищная обеспеченность населения, проживающего в многоквартирной застройке	кв. м/чел.	-	-	—	—
Ветхий и аварийный фонд, в том числе	тыс. кв. м	-	-	-	-
ветхий фонд	тыс. кв. м	-	-	-	-
аварийный фонд	тыс. кв. м	-	-	-	-
Количество граждан в реестре граждан, чьи денежные средства привлечены для строительства многоквартирных домов и чьи права нарушены	чел.	н/д	-	-	-
Площадь жилья для обеспечения жильем граждан, учтенных в реестре граждан, чьи денежные средства привлечены для строительства многоквартирных домов и чьи права нарушены	тыс. кв. м	н/д	-	-	-
Площадь территории для строительства жилья для граждан, учтенных в реестре граждан, чьи денежные средства привлечены для строительства многоквартирных домов и чьи права нарушены	га	н/д	-	-	-
Число семей, стоящих в очереди на улучшение жилищных условий (очередники)	семья	н/д	-	-	-
Площадь жилья для обеспечения жильем очередников	тыс. кв. м	н/д	-	-	-
Площадь территории для строительства жилья для очередников	га	н/д	-	-	-
Число жителей, нуждающихся в переселении из ветхого и аварийного фонда	чел.	-	-	-	-
Площадь жилья для обеспечения жильем нуждающихся в переселении из ветхого и аварийного фонда	тыс. кв. м	н/д	-	-	-
Площадь территории для строительства жилья для нуждающихся в переселении из ветхого и аварийного фонда	га	н/д	-	-	-
Количество многодетных семей	семья	н/д	-	-	-
Площадь территории участков, предоставляемых многодетным семьям	га	н/д	-	-	-

Показатель	Единица измерения	Существующее положение	Норматив	Требуется	Дефицит/Профицит
Социальное и культурно-бытовое обслуживание					
<i>Здравоохранение</i>					
<i>Больничные стационары</i>					
количество	единица	0	-	-	-
емкость	койка	0	8,1	0	0
Площадь участков для строительства больничных стационаров, необходимых для покрытия дефицита	га	-	-	-	-
<i>Амбулаторно-поликлиническая сеть</i>					
количество поликлиник / ФАПов	единица	0	-	-	-
емкость поликлиник / ФАПов	пос. в смену	0	17,75	0	0
Площадь участков для строительства поликлиник / ФАПов для покрытия дефицита	га	-	-	-	-
Станции скорой помощи					
количество депо	единица	0	-	-	-
количество машин	автомобиль	0	0,1	0	0
<i>Учреждения социального обеспечения</i>					
количество	единица	н/д	-	0	0
емкость	место	н/д	-	-	-
<i>Образование и дошкольное воспитание</i>					
<i>Дошкольные образовательные организации</i>					
количество	единица	0			
емкость	место	0	65	0	0
фактическая наполняемость	чел.	-	-	-	-
Площадь участков для строительства дошкольных образовательных организаций для покрытия дефицита	га	-	-	-	-
Количество очередников (актуальная очередь) в дошкольных образовательных организациях	чел.	-	-	-	-
в возрасте 3–7 лет	чел.	-	-	-	-
<i>Общеобразовательные организации</i>					
количество	единица	0	-	-	-
емкость	место	0	135	0	0
фактическая наполняемость	чел.	-	-	-	-
Количество детей, обучающихся во вторую смену	чел.	-	-	-	-

Показатель	Единица измерения	Существующее положение	Норматив	Требуется	Дефицит/Профицит
Площадь участков для строительства общеобразовательных организаций для покрытия дефицита	га	-	-	-	-
Учреждения дополнительного образования					
Детские школы искусств					
количество	единица	0	-	-	-
емкость	место	0	18 % от численности детей в возрасте от 5 до 18 лет	0	0
Детско-юношеские спортивные школы					
количество	единица	н/д	-	-	-
Емкость, всего	место	0	20 % от численности детей в возрасте от 6 до 15 лет	0	0
в том числе 6–15 лет	место	-	20 % (6–15 лет)	-	-
Спорт					
ЕПС (единовременная пропускная способность)	человек	-	122/1000 чел. (возраст 3-79 лет)	-	-
Спортивные залы	тыс. кв. м площади пола	н/д	0,106	0	0
Помещения для физкультурно-оздоровительных занятий	кв. м площади пола	0	-	-	-
Плавательные бассейны	кв. м зеркала воды	н/д	9,96	0	0
Территория физкультурно-спортивных сооружений, в том числе:	кв. м	-	-	-	-
Плоскостные сооружения	тыс. кв. м	н/д	0,9483	0	0
Площадь участков для строительства объектов физической культуры и спорта для покрытия дефицита	га	-	-	-	-

Показатель	Единица измерения	Существующее положение	Норматив	Требуется	Дефицит/Профицит
Культура					
Культурно-досуговое учреждение	мест зрительного зала	н/д	15	0	0
Предприятия торговли, общественного питания и бытового обслуживания					
Предприятия общественного питания	посадочное место	н/д	40	0	0
Предприятия бытового обслуживания	рабочее место	н/д	10,9	0	0
Предприятия розничной торговли	тыс. кв. м торговой площади	н/д	1,51	0	0
Кладбища	га	0	0,24	0	0
ПАМЯТНИКИ ИСТОРИИ И КУЛЬТУРЫ					
федерального значения	единица	0	-	-	-
регионального значения	единица	0	-	-	-
выявленные	единица	0	-	-	-
ТРАНСПОРТНАЯ ИНФРАСТРУКТУРА					
Железнодорожный транспорт					
Протяжённость магистральных железнодорожных путей	км	-	-	-	-
Количество главных железнодорожных путей	единиц	-	-	-	-
Водный транспорт					
Количество объектов водного транспорта (пристани, причалы)	единиц	-	-	-	-
Воздушный транспорт					
Количество вертолётных площадок	единиц	-	2 площадки свыше 50 тыс. чел населения	-	
Трубопроводный транспорт		-	-	-	-
Пассажирский транспорт					
Протяжённость линий общественного пассажирского транспорта, в том числе:	км	-	-	-	-
- автобуса	км	-	-	-	-
Автомобильные дороги					
Протяжённость автомобильных дорог общего пользования.	км	-	-	-	-
федерального значения	км	-	-	-	
регионального значения	км	-	-	-	-

Показатель	Единица измерения	Существующее положение	Норматив	Требуется	Дефицит/Профицит
местного значения	км	-	-	-	-
Плотность автомобильных дорог общего пользования	км/км ²	-	-	-	-
Улично-дорожная сеть					
Протяжённость улично-дорожной сети, в том числе:	км	-	-	-	
- федерального значения	км	-	-	-	-
- регионального значения	км	-	-	-	-
- местного значения	км	-	-	-	-
Протяжённость велосипедных дорожек	км	-	1 велодорожка на 15 тыс. жителей в жилой зоне, протяжённость велодорожек должна быть не менее 500 м	-	-/-
Транспортные развязки и искусственные сооружения					
Количество транспортных развязок в разных уровнях	единиц	-	-	-	-/-
Количество мостов	единиц	-	-	-	-/-
Количество транспортных развязок в одном уровне (саморегулируемых кольцевых пересечений)	единиц	-	-	-	-/-
Количество пешеходных переходов в разных уровнях	единиц	-	-	-	-/-
ИНЖЕНЕРНАЯ ИНФРАСТРУКТУРА					
Водопотребление	тыс. куб. м/сутки	н/д	-	-	-
Протяжённость водопроводных сетей	км	0	-	-	-
Износ водопроводных сетей	%	0	-	-	-
Водозаборные узлы		-	-	-	-
количество	единица	0	-	-	-
производительность	тыс. куб. м/сутки	0	-	-	-
Водоотведение, объем стоков	тыс. куб. м/сутки	н/д	-	-	-
Протяжённость канализационных коллекторов	км	0	-	-	-
Износ канализационных сетей	%	0	-	-	-
Канализационные очистные сооружения		0	-	-	-

Показатель	Единица измерения	Существующее положение	Норматив	Требуется	Дефицит/Профицит
количество	единица	0	-	-	-
производительность	тыс. куб. м/сутки	0	-	-	-
Протяженность коллекторов дождевой канализации	км	0,00			
Теплоснабжение					
Теплопотребление		-	-	-	-
Суммарная установленная тепловая мощность		-	-	-	-
Резерв тепловой мощности		-	-	-	-
Газоснабжение					
Газопотребление	млн. куб. м/год	н/д			
Протяженность газопроводов магистральных	км	0			
Протяженность газопроводов распределительных (высокого и среднего давлений):	км	0			
$P \leq 1,2$ МПа	км	0			
$P \leq 0,6$ МПа	км	0			
$P \leq 0,3$ МПа	км	0			
Электроснабжение					
Фактическое электропотребление	млн. кВт*час	н/д			
Протяженность линий электропередач					
ЛЭП 35 кВ	км	-			
ЛЭП 110 кВ	км	-			
ЛЭП 220 кВ	км	-			
ЛЭП 500 и 750 кВ	км	-			
Суммарная установленная трансформаторная мощность центров питания	МВА	81,0			

*Данные не являются утверждаемой частью, отображаются согласно полномочиям регионального или федерального уровней.

Финансово-экономическое обоснование строительства и реконструкции объектов социальной инфраструктуры.

Планируемые объекты социальной инфраструктуры регионального значения отсутствуют.

Финансово-экономическое обоснование

Информация об обеспеченности населения земельного участка с кадастровым номером 50:05:0040247:13 Сергиево-Посадского городского округа объектами социальной инфраструктуры регионального значения и о потребности в объемах финансирования для ликвидации дефицита в указанных объектах																																							
№ п/п	Виды объектов социальной инфраструктуры регионального значения*, показатель	Нормативный показатель обеспеченности населения объектами социальной инфраструктуры по РНП	Иной нормативный показатель обеспеченности населения объектами социальной инфраструктуры (реквизиты ведомственного акта указываются в примечании)	Обеспеченность объектами социальной инфраструктуры на 01.01.2023 (показатель)	Численность населения, тыс. чел.			Нормативная потребность обеспеченности населения объектами социальной инфраструктуры с учетом прироста численности населения и миграционных процессов						Всего объектов социальной инфраструктуры, введенных в эксплуатацию за 2022 год на 01.01.2023 (количество объектов/мощность)		Дефицит "+"- Префицит "-" объектов социальной инфраструктуры по состоянию на 01.01.2023	Планируется ввести объектов социальной инфраструктуры (количество/мощность) с 01.01.2023 по 2028 год			Дефицит показателей на 01.01.2028	Предусмотрено в генеральном плане покрытие дефицита на 01.01.2027	Потребность в средствах для ликвидации дефицита по состоянию на 01.01.2028 в соответствии с ген. планом (млн. рублей)		Дефицит показателей на 01.01.2043	Предусмотрено в генеральном плане покрытие дефицита 02.01.2028-01.01.2043	Потребность в средствах для ликвидации дефицита по состоянию на 02.01.2028-01.01.2043 в соответствии с ген. планом (млн. рублей)		Дефицит показателей на момент реализации генерального плана											
					По данным Росстата	прогноз с учетом прироста населения и миграционных процессов (в том числе с учетом утвержденных ППТ и мероприятий, предусмотренных генеральным планом)			На 01.01.2023	На 01.01.2028	На 01.01.2043	Иной нормативный показатель	Иной нормативный показатель	Иной нормативный показатель	кол-во объектов		мощность	РНП	Иной нормативный показатель *			в том числе:				Всего по НДС	в том числе за счет:		Всего по НДС	в том числе за счет:									
						Федеральные	Московской области	Муниципальные														в рамках ППТ	РНП				Иной нормативный показатель *			Объект	Мощность	бюджетных средств	внебюджетных средств	РНП	Иной нормативный показатель *	Объект	Мощность	бюджетных средств	внебюджетных средств
																													РНП										
1	2	3	4	5	6	7	8	9	10	11	12	13	14	15	16	17	18	19	20	21	22	23	24	25	26	27	28	29	30	31	32	33	34	35	36	37	38	39	40
1.	Объекты здравоохранения																																						
1.1.	Больничные стационары				0									0																									
	емкость, коек	8,1			0	0	0	0	0					0		0			0	0	0	0	0	0	0	0	0	0,00	0	0	0		0	0	0	0	0	0	
1.2.	Амбулаторно-поликлиническая сеть				0									0																									
	емкость, пос. в смену	17,75			0	0	0	0	0	0				0	0	0			0	0	0	0	0	0	0	0	0	0	0	0	0		0	0	0,00	0,00	0	0	0
2.	Организации социального обслуживания																																						
2.1.	Комплексные центры социального обслуживания населения				0	0	0	0						0	0	0			0	0	0	0	0	0	0	0	0	0	0	0	0		0	0	0	0	0	0	0
																														</									

*Объекты местного значения не являются предметом утверждения Генерального план, утверждаются в рамках разработки Карты планируемого размещения объектов местного значения.

